

# **WYPOCZYNEK NAD WODĄ W GMINIE CZARNKÓW**

**Przewodnik turystyczny**



## SPIS TREŚCI

<b>INFORMACJE OGÓLNE</b> .....	<b>3</b>
<b>WALORY TURYSTYCZNE</b> .....	<b>5</b>
<b>SZLAKI TURYSTYCZNE</b> .....	<b>6</b>
<b>PRZYRODA</b> .....	<b>10</b>
<b>ZABYTKI I HISTORIA</b> .....	<b>12</b>
<b>LUdzie I KULTURA</b> .....	<b>55</b>
<b>INFORMATOR TURYSTYCZNY</b> .....	<b>58</b>
<b>RYBACTWO</b> .....	<b>61</b>

---

Copyright by  
Fundacja Centrum Aktywności Obywatelskiej  
Tekst i zdjęcia Krzysztof Bogdanowicz  
<https://www.facebook.com/kbogdanowiczfotografia/>  
Przepisy na potrawy z ryb pochodzą z Poradnika Rybnych Warsztatów Kulinarynych  
wydanego przez Nadnotecką Grupę Rybacką

Wydanie I, Szydlowo 2020

Wydawca:  
Fundacja Centrum Aktywności Obywatelskiej  
Wydawnictwo Kresy Zachodnie  
ul. Krańcowa 2, 64-930 Szydlowo  
[www.rarus.eu](http://www.rarus.eu), e-mail: [cao@onet.eu](mailto:cao@onet.eu)

Opracowanie graficzne i skład:  
Studio Projektu Graficznego „ART-WENA” Alicja Noska-Figiel  
Piła, 64-920, ul. Hutnicza 24  
tel. 501 186 165, e-mail: [alicja@noska.pl](mailto:alicja@noska.pl), [www.art-wena.pl](http://www.art-wena.pl)

ISBN 978-83-958376-1-6  
Publikacja współfinansowana przez Unię Europejską ze środków Europejskiego Funduszu Morskiego  
i Rybackiego w ramach Programu operacyjnego Rybactwo i Morze oraz ze środków Fundacji CAO

**G**mina wiejska Czarnków leży w północno-zachodniej części Wielkopolski i zajmuje obszar 34,6 km<sup>2</sup>. Liczba ludności wynosi 11 699 osób (w maju 2019 r.). Gmina położona jest po obu stronach Doliny Noteci, na skraju Puszczy Noteckiej od południa i Puszczy Drawskiej od północy. W centrum Gminy leży miasto Czarnków, które jest osobną jednostką administracyjną. Gmina Czarnków podzielona jest na 24 sołectwa i 27 wsi.

Dolina Noteci dzieli gminę na część północną i południową. Stanowi wyraźną dominantę w krajobrazie gminy, jej szerokość sięga kilku kilometrów; leżące w południowej części gminy wzgórza morenowe podchodzą bardzo blisko rzeki, stanowiąc znakomite punkty widokowe. Krajobraz gminy ukształtowany przez wody z topniejących lodowców jest urozmaicony i bogaty w różnorodne formy. Północna część gminy obfituje w lasy ciągnące się wzdłuż północnego brzegu Noteci (zaliczane są one do Lasów Puszczy Drawskiej). W gminie występują liczne małe zbiorniki wodne (stawy); w okolicach Brzeźna, Grzeps, Huty, Jędrzejewa, Marunowa, Radosiewa i Sarbii. Na terenie gminy leży Jezioro Niewiemko – malowniczo położony obszar objęty ochroną rezerwatową. Wschodnia część gminy bogata jest w piaski i żwiry wydobywane tu od wielu wieków. Na bazie dobrej jakości piasków w sąsiednim Ujściu założona została huta szkła. Gleby na terenie gminy reprezentują kilka typów o różnej przydatności dla rolnictwa: gleby bielcowe powstałe na podkładzie luźnych piasków i żwirów (okolice Kuźnicy Czarnkowskiej, Gajewa, Walkowic, Romanowa); gleby brunatne w środkowo - wschodniej części gminy – są one żyzne, często III klasy; gleby torfowe w Dolinie Noteci.

Duża część powierzchni gminy objęta jest ochroną w ramach obszarów Natura 2000; są to: „Dolina Noteci” (ochrona siedlisk roślinnych) i „Nadnoteckie Łęgi” (ochrona ptaków); dodatkową formą ochrony jest Obszar Chronionego Krajobrazu Dolina Noteci i OChK

Puszcza Notecka. W gminie leży rezerwat przyrody „Źródłiska Flinty”, w planach jest utworzenie rezerwatu krajobrazowego „Morena Czarnkowska”. Ponad połowę powierzchni gminy stanowią użytki rolne a lasy i grunty leśne aż 41,1 % jej powierzchni. W gospodarce gminy przeważa rolnictwo i leśnictwo. Gospodarstwa rolne nastawione są głównie na produkcję zwierzęcą (duże sta-



Dzwonnica w Radosiewie  
Glockenturm in Radosiew



da była w Dolinie Noteci). Duży udział w powierzchni gruntów rolnych zajmują łąki i pastwiska. Przeważa uprawa zbóż, uprawa ziemniaka to około 5% areału rolnego. Niewykorzystanym bogactwem gminy są złoża geotermalne.

Historia terenów nadnoteckich jest bardzo ciekawa, przez długi czas położone na pograniczu państwa polskiego, były miejscem osadnictwa zarówno polskiego jak i niemieckiego, miejscem przeplatania się religii, narodowości i obyczajów.

Poprzednie pokolenia zostawiły po sobie szereg zabytków; do najcenniejszych zaliczamy:

- stopnie wodne na Noteci, na których czas się zatrzymał na początku XX w. (Walkowice, Romanowo, Lipica, Pianówka, Mikołajewo)
- zespół pałacowo-parkowy w Goraju (obecnie Technikum Leśne)

- Zagroda olenderska w Gębiczynie
- Cmentarz w Gajewie
- Park dworski w Sarbii
- Zespoły pałacowe w Gębicach, Ciszkowie i Brzeźnie

Najważniejszą rzeką gminy jest Noteć – siódma pod względem długości rzeka Polski (391 km). Pozostałe rzeczki i strumyki to:

- Rzeczka Flinta – długość całkowita 27 km
- Strumyk Bielawka – wypływa w Romanowie i Osuchu aby 1 km powyżej Czarnkowa ujść do Noteci
- Gulczewski Strumyk – powstaje w jeziorze Lubaskim, wpada do Noteci za Gulczem, długość 32 km
- Miała – wypływa z jeziora w Kruteczku, przepływa łańcuch malowniczych jezior; długość 62 km



*Pianówka i łąki nadnoteckie  
Pianówka und Netzewiesen*



## WALORY TURYSTYCZNE

Krajobraz Gminy Czarnków jest bardzo malowniczy i zróżnicowany. Miłośnicy pięknych widoków znajdą tu wiele ciekawych miejsc. Obszarami o specyficznych walorach krajobrazowych są:

- Dolina Noteci – rozległe na wiele kilometrów tereny położone po obu stronach rzeki. Płaskie jak stół, poprzecinane gęstą siecią zarastających kanałów melioracyjnych, licznymi starorzeczami i zagajnikami. Ciekawostką są niewielkie pagórki piaskowe (zwane w dawnych czasach ostrowami) porośnięte dębami, lipami. Cisza, spokój i możliwość obcowania z naturą to największe walory tego obszaru. Dolina jest miejscem bytowania licznych zwierząt – saren, łosi i coraz większej liczby wilków. Na Noteci znajdują się śluzy z przełomu XIX/XX wieku z zachowaną dawną architekturą.
- Morena Czarnkowska – pasmo wzgórz na zachód i południe od Czarnkowa, w większości porośnięte lasem; niektóre ze wzgórz są niezalesione i oferują wspaniałe widoki na Dolinę Noteci; pośród wzgórz Moreny leży dawny zespół pałacowy hrabiego Hochberg, obecnie Zespół Szkół Leśnych.
- Puszcza Notecka - zwarty kompleks borów sosnowych, porastających wydmy o wysokości względnej do 30 m; krajobraz Puszczy jest jednolity: ciągnące się kilometrami jednorodne ubogie lasy, poprzecinane pasami przeciwpożarowymi mają swój specyficzny urok. Jest to znakomity teren dla grzybiarzy.
- Puszcza Drawska – lasy ciągnące się po obu stronach rzeki Drawy, urozmaicony teren z licznymi jeziorami w głębokich dolinach.



*Lasy - Morena Czarnkowska  
Wälder in Czarnikauer Moräne*



*Zachód słońca nad Notecią  
Sonnenuntergang an der Netze*



*Morena Czarnkowska  
Czarnikauer Moräne*



*Leśna droga w Puszczy Noteckiej  
Waldweg im Netze - Urwald*



Scieżka edukacyjna morena Czarnkowska  
Lehrpfad „Czarnikauer Moräne“



Szlak rowerowy  
Radweg



Węzeł szlaków pieszych w Goraju  
Knotenpunkt der Wanderwege in Goray

## SZLAKI TURYSTYCZNE

Przez najciekawsze tereny gminy przebiegają znakowane szlaki turystyczne piesze i rowerowe. Są to zarówno szlaki PTTK wchodzące w skład sieci szlaków turystycznych istniejącej od wielu dziesięcioleci, jak również oznakowane w ostatnich latach szlaki rowerowe. Przez teren gminy przebiegają dwa szlaki PTTK: niebieski i zielony.

Szlak niebieski jest częścią dalekobieżnego szlaku biegnącego przez kilka województw. Prowadzi on z Ujścia do Wąsosza; (całkowita długość szlaku 365,2 km). Kilometraż szlaku na terenie gminy: 11,0 Walkowice (PKS) – 13,0 Romanowo Górne, skraj – 19,5 Romanowo Dolne – 23,0 Osuch – 25,5 Czarnków, rynek (PKS), szl.185z – 27,2 Czarnków -park, wzgórze – 30,8 leśniczówka – 34,5 Goraj Zamek,

Odcinek szlaku z Walkowic biegnie przez wsie olenderskie oferując rozległe widoki na Dolinę Noteci i obserwację szeregu zabytkowych domów i zagród. Za Czarnkowem wchodzi w las i przez teren przypominający obszary podgórskie (piękne bukowe lasy) wiedzie do zamku w Goraju.

Szlak zielony to szlak z Niekurska (gmina Trzcianka) do Szamotuł o łącznej długości 85,70 km. Kilometraż szlaku na terenie gminy: 44,7 Goraj Zamek, szl. 3522n – 49,4 leśniczówka – 52,7 Czarnków rynek (PKS), szl.3522n – 53,5 most, rz. Noteć – 57,6 Lipnica, śluza – 60,7 Kuźnica Czarnkowska (PKS) – 64,2 Radolinek (PKS). Szlak dzieli się na dwie różnorodne krajobrazowo części: pierwsza prowadzi przez Morenę Czarnkowską pośród dorodnych lasów, druga wiedzie skrajem łąk nadnoteckich.

Oba wspomniane wyżej szlaki oferują możliwość poznania różnorodności krajobrazu gminy.



## Szlaki znakowane rowerowe

W gminie istnieje gęsta sieć szlaków rowerowych rangi międzynarodowej, wojewódzkiej i lokalnej. Najważniejszym z nich jest **Euro Route R 1** – na którym w sezonie spotkać możemy turystów z różnych części Europy. Przez tereny nadnoteckie prowadzi on od Wielienia do Trzcianki. Więcej informacji o szlaku na jego stronie [www.euroroute-r1.de](http://www.euroroute-r1.de)

Kolejnym szlakiem dalekobieżnym jest **Trans Wielkopolska Trasa Rowerowa (Poznań – Okonek TRR-N)**; na terenie gminy trasa przebiega przez: Czarnków – Kuźnica Czarnkowska – Radolinek –> Trzcianka.

Sieć szlaków rowerowych uzupełniają lokalne szlaki rowerowe:

- Średnica – Jędrzejewo – Gajewo – Bukowiec – Kuźnica Czarnkowska – Radolinek –> Trzcianka



- Kazimierówka – Jędrzejewo – Gajewo – Pomorska Wola - Ciszkowo (przeprawa promowa) → Wronki
- Mikołajewo - Góra nad Notecią – Pianówka – Czarnków – Osuch – Romanowo Dolne – Romanowo Górne – Walkowice → Ujście
- Ciszkowo – Góra n. Notecią – Goraj Zamek – Pianówka



## Szlaki kajakowe

### Szlak Noteci (Ujście- Czarnków 28 km)

Płynąca przez gminę Noteć jest ciekawym szlakiem kajakowym. Ruch turystyczny na rzece jest prawie żaden w porównaniu z popularnymi wśród wodniaków Piławą, Rurycą i innymi pomorskim rzekami; godzinami można rozkoszować się odgłosami przyrody, aktywnej szczególnie na wiosnę. O tej porze roku towarzyszyć nam będzie zapach czarnego bzu masowo porastającego brzegi rzeki. Spływ można rozpocząć w Ujściu, w sąsiedniej gminie. Rozpoczynamy przy remizie strażackiej; przepływamy obok huty szkła i pod ładnym kratownicowym mostem kolejowym. Początkowo rzeka płynie na zachód omijając wysokie strome wzgórza po lewej stronie. Brzegi są porośnięte drzewami urozmaicającymi krajobraz; za ostatnim z wzgórz Noteć zaczyna skręcać na południe. Pierwsza przeprawa czeka nas na stopniu wodnym Nowe; kajaki przenosimy lewą stroną, z prawej strony mamy jaz regulujący poziom wody w rzece. Na prawym (dawniej niemieckim) brzegu rzeki duży bunkier pilnujący przejścia przez zaporę. Na odcinku do Czarnkowa mamy jeszcze stopnie wodne Walkowice, Romanowo i Lipica. Najładniej jest na Romanowie, otoczenie śluz jest zadbane, widać gospodarską rękę. Na wszystkich stopniach wodnych zachowane dawne urządzenia techniczne: małe żurawiki na torach, ręczne systemy otwierania wrót i budynki z początku XX w. Za stopniem Nowe brzegi stają się coraz bardziej bezleśne, a drzewa stają się rzadkością. Spływ kończymy w nowoczesnej marini w Czarnkowie.



## Ścieżki edukacyjne

Dla tych wszystkich, którzy lubią piesze lub rowerowe wędrówki, na terenie Gminy Czarnków wyznaczono ścieżki przyrodniczo - edukacyjne. Mamy na nich okazję dowiedzieć się więcej o otaczającej nas przyrodzie. Jedną z tych ścieżek jest:

**Ścieżka przyrodniczo-edukacyjna (23 km)** biegnąca od granicy Romanowa Górnego do Walkowic. Znaczna długość ścieżki zachę-



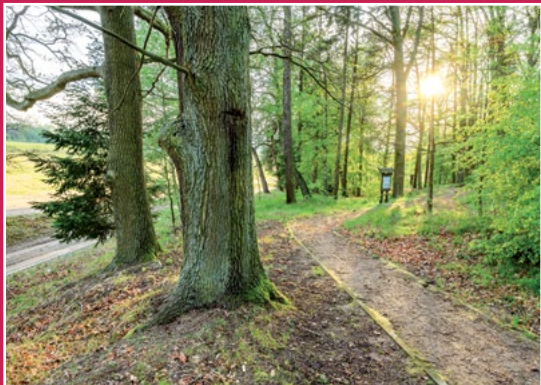
*Ścieżka edukacyjna Sarbka  
Lehrpfad in Sarbka*



*Przerwa w spływie Notecią  
Pause in der Paddeltour auf der Netze*



*Na szlaku Noteci  
Auf der Netzeschiffahrtsstrasse*



Ścieżka edukacyjna Sarbka  
Lehrpfad in Sarbka



Ścieżka przyrodniczo-edukacyjna w Romanowie  
Natur - Lehrpfad in Romanshof



Ścieżka edukacyjna Sarbka  
Lehrpfad in Sarbka

ca do przebycia jej rowerem. Przez większość trasy (16 km) przemierzać będziemy piaszczyste lasy sosnowe, kolejne 7 km prowadzi przez łąki Doliny Noteci. Na trasie ustawiono 35 tablic przyrodniczo-edukacyjnych o różnorodnej tematyce. Z tablic leśnych dowiemy się na temat:

1. Drzewostan gospodarczy;
2. Rola lasu (ekologiczna, rekreacyjna, użytkowa);
3. Mikoryza – symbiotyczna zależność;
4. Układ piętrowy lasu;
5. Polskie lasy w dobrych rękach;
6. Podział powierzchniowy lasu;
7. Ochrona lasu przed zwierzyną;
8. Co to jest przebudowa drzewostanów;
9. Drewno – doskonały produkt;
10. A gdyby tak na grzyby? (jadalne/niejadalne);
11. Ptaki sprzymierzeńcy lasu;
12. Nisze pokarmowe ptaków boru sosnowego;
13. Życie społeczne mrówek;
14. Tropy zwierząt;
15. Jak leśnicy pielęgnują las;
16. Rozkład resztek organicznych;
17. Historia pozyskania drewna;
18. Zasady poszanowania lasu.

## Tablice nad rzeką:

1. Rzeka Noteć;
2. Flora i fauna w dolinie Noteci;
3. Osadnictwo w dolinie Noteci;
4. Poznajemy ryby;
5. Torfowisko – regulator gospodarki wodnej;
6. Co w trawie piszczy;
7. Życie w rzece i obok niej;
8. Łęgi.

## Tablice gatunkowe:

1. Bociany (biały i czarny);
2. Bóbr europejski;
3. Kaczki – pływające i nurkujące;
4. Wierzba;
5. Daniel.

Ścieżka jest wyposażona w infrastrukturę turystyczną taką jak ławeczki w wybranych miejscach, ławo - stoły pod wiatą, miejsce na ognisko nad Notecią. W końcowym odcinku prowadzi obok gospodarstwa prowadzącego hodowlę danieli i muflonów.

Ciekawe ścieżki przygotowano przy Nadleśnictwie Sarbia. Wędrówkę rozpoczynamy przy zabytkowym budynku Nadleśnictwa.

- Piesza i rowerowa ścieżka dydaktyczna „**Leśnik gospodarzem lasu**” o długości 5 km. Trasa w formie pętli prowadzi początkowo drogą wiodącą przez pola i łąki w stronę lasu. Z tej drogi mamy rozległe widoki na pagórkowatą okolicę. Na trasie znajduje się 17 tablic dydaktycznych, miejsce odpoczynku z ławo stołami oraz paśnik dla zwierzyny. Ścieżka prowadzi przez lasy z bogatym runem poziomem i jeżyn, pofałdowany teren na piaszczystych wydmach; leśną łąkę z bogactwem motyli. w trakcie spaceru spotkamy ciekawe obiekty: pomniki przyrody, mrowiska, martwe drzewo oraz poznamy odpowiedź na pytanie: Co daje las?



- **Ścieżka „Stary las uczy nas”** o długości 800 metrów, położona jest w zabytkowym ponad 250-letnim parku wokół siedziby nadleśnictwa. Na trasie tej ścieżki można poznać gatunki drzew, dowiedzieć się co to jest pomnik przyrody, jakie znaczenie dla przyrody ma woda oraz co to jest recykling.
- **Ścieżka „Śladami wilka”** ma długość około 60 km, przebiega przez rozległy obszar Nadleśnictwa Sarbia. Na trasie tej ścieżki znajdują się informacje o tym, czym zajmuje się leśniczy szkółkarz, nt. legendy o „Białej Damie” oraz jak leśnicy dbają o zwierzynę.

Bardzo malownicze, z uwagi na swoje położenie pośród morenowych wzgórz, są ścieżki edukacyjne przy Centrum Promocji Lasów Państwowych GORAJ-ZAMEK

- Ścieżka przyrodniczo - leśna „**Morena Czarnkowska**” ma charakter pętli; rozpoczyna się i kończy przy Centrum Promocji Lasów Państwowych w Goraju - Zamku. Jej długość wynosi ok. 5 km, szacunkowy czas przejścia to ok. 100-120 min. Ścieżka wiedzie przez bukowe lasy porastające stoki moreny; duże różnice wysokości; schodzimy do doliny strumienia płynącego do Noteci, aby następnie mozolnie wspinać się w górę po schodach akacjowych wykonanych przez uczniów szkoły Leśnej. W dolinie widoki prawie podgórskie na malownicze kopuły wzgórz.
- Ścieżka przyrodniczo - leśna „**Z biegiem Natury**” ma również charakter pętli; warto rozpocząć ją przy zagrodzie dziczej, a następnie przez gęsty las klucząc między wzgórzami wrócić do punktu startu. Przy końcu trasy przepiękny pałac dla gości hrabiego Hochberga, obecnie budynek mieszkalny utrzymany we wzorowym stanie. Wcześniej wspaniała szeroki wąwóz ze stromymi zboczami porośniętymi gęstym lasem. Długość ścieżki wynosi ok. 5 km, szacunkowy czas przejścia to ok. 100-120 min.



Ścieżka edukacyjna „Z biegiem natury”  
Lehrpfad „Im Naturlauf”



Ścieżka edukacyjna „Morena Czarnkowska”  
Lehrpfad „Czarnikauer Moräne”



Ścieżka edukacyjna Nadleśnictwo Sarbia  
Lehrpfad bei Ober Försterei Sarbia



## GULASZ Z WĘGORZA

### JEDZMY RYBY

1 kg węgorza,  
tłuszcz, 10 dag cebuli, 150 ml śmietany, 2 dag mąki,  
20 dag pieczarek, sól, pieprz, sok z cytryny, zielenina

Węgorza uspić zanurzając głowę w wodzie z solą i octem. Następnie naciąć skórę dookoła głowy, oddzielić ją od mięsa ściągając aż do ogona. Rybę wypatroszyć, dokładnie umyć pod bieżącą wodą, pokroić na kawałki 3-4 cm. Cebulę i pieczarki oczyścić, opłukać, drobno pokroić, podsmażyć dodać węgorza, dusić na małym ogniu skrapiając wodą. Pod koniec duszenia dodać śmietanę wymieszaną z mąką oraz posiekaną zieleninę, doprawić.



Łąki nadnoteckie koło Radolinka  
Netzewiesen bei Floth



Pomnikowy buk w Goraju  
Uralte Buche in Goray



## OCHRONA PRZYRODY

W Gminie Czarnków ochroną przyrody objęta jest duża część powierzchni gminy. Najważniejsze przyrodniczo obszary chroni europejska sieć Natura 2000. Jednym z obszarów tej sieci jest obszar o nazwie „Dolina Noteci” – obejmujący tereny ciągnące się wzdłuż rzeki Noteć, od Bydgoszczy po Wieleń. Na większości obszaru występują łąki i trzcinowiska, z niewielkimi fragmentami zakrzaczeń i zadrzewień (Lipica, Dębina). Dolina pocięta jest siecią rowów i kanałów odwadniających, miejscami zachowały się starorzecza pozostałe po wyprostowaniu koryta rzeki w XIX w. Liczne są doły potorfowe wypełnione wodą (torf służył w dawnych wiekach jako opał).

W Dolinie występują liczne specyficzne siedliska takie jak: starorzecza, zalewane muliste brzegi rzek, łągi wierzbowe, topolowe, olszowe i jesionowe oraz ciepłolubne dąbrowy. W Dolinie Noteci spotykamy liczne chronione gatunki ptaków, ryb, płazów. Do najciekawszych zaliczamy:

Batalion, bączek, bąk, bielik, błotniak łąkowy, błotniak stawowy, bocian biały, boleń, bóbr europejski, czerwończyk fioletek, derkacz, dubelt, dzięcioł czarny, gąsiorek, gęś białoczelna, głowacz białołety, jarzębatka, kania czarna, kania ruda, kropiatka, kumak nizinny, łabędź czarnodzioby, orlik krzykliwy, ortolan, piskorz, podróżniczek, rybitwa czarna, świergotek polny, wydra, zielonka zimorodek, żuraw.

W północnej części gminy istnieje **Obszar Chronionego Krajobrazu „ Puszcza nad Drawą”** - wielki kompleks leśny, pozostałość po dawnej Puszczy Drawskiej. Wybitne walory krajobrazowe obszaru podkreślone są przez malownicze doliny rzek, liczne jeziora i gęste lasy. Przeważają lasy sosnowe. Jest to ostoja ginących zwierząt m.in.: bielika, puchacza, bociana czarnego, żurawia bobra. Znajduje się tu także tarlisko łososa szlachetnego. Z ciekawszych gatunków ptaków występują tu również m.in.: rybołów, orlik krzykliwy, kania, wąsatka, kropiatka, sowa błotna, gągoł, tracz nurogęs.

Na terenie gminy znajduje się rezerwat przyrody „Źródlika Flinty” o powierzchni 45 ha. Utworzono go w 1998 r. Przedmiotem ochrony jest ekosystem leśny, zaroślowy, bagienny, wodny i torfowiskowy stanowiący obszar źródliskowy rzeki Flinty. Ochroną objęte są łąki i uroczyska leśne wokół źródeł Flinty. Ciekawostką są zachowane dawne nazwy miejscowe: Decznik, Kosmojany, Robruch, Daniele. W rezerwacie znajduje się malownicze rynnowe jezioro Niewiemko o powierzchni 9,59 ha otoczone od wschodu i zachodu łągodnymi

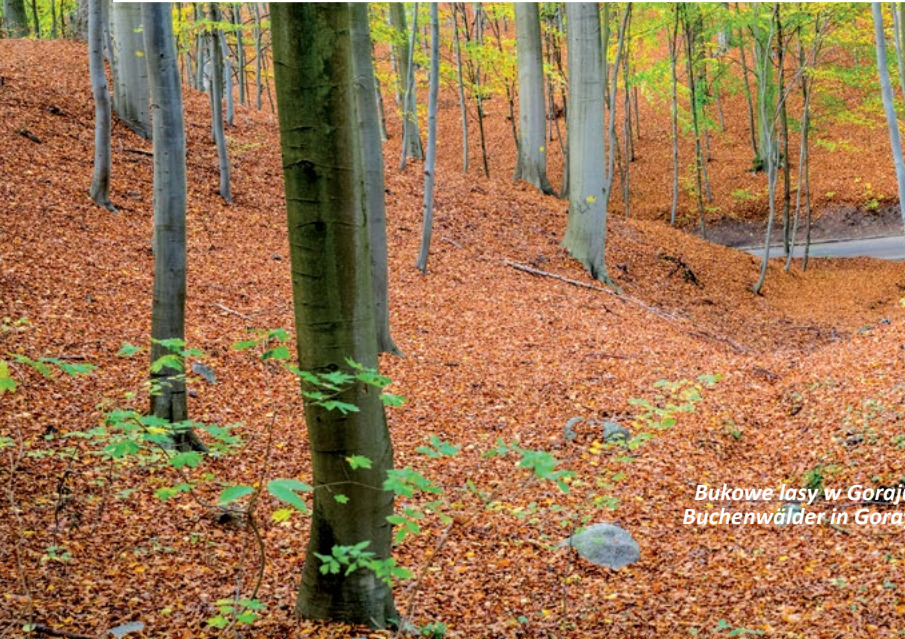


zboczami porośniętymi drzewostanem w mocno zróżnicowanych klasach wieku. Florę rezerwatu reprezentuje 230 gatunków roślin, z czego 30 gatunków to mszaki (wśród których 9 podlega ochronie ścisłej, a 8-częściowej), 200 gatunków to rośliny naczyniowe (z których 5 podlega ochronie ścisłej, a 6-częściowej).

Poza pospolitymi zwierzętami leśnymi, jakimi jest sarna, lis, dzik, kuna czy łasica można tu spotkać bobry, daniela, jelenie, zmięję zygzakowatą, gacka wielkouchego. Wielkim bogactwem przyrodniczym rezerwatu są ptaki, których stwierdzono tu 32 gatunki; m.in.: żuraw, czapla, zimorodek, lelek, mysikrólik i wiele innych.



*Biała kapliczka nad J. Niewiemko  
Weiße Kapelle am Niewiemko See*



*Bukowe lasy w Goraju  
Buchenwälder in Goraj*





*Kronika Janka z Czarnkowa  
Chronik des Janko z Czarnkowa*



*Widok ogólny Czarnkowa  
Czarnikau - Stadtansicht*



*Mokradła w Dolinie Noteci  
Brüche im Netzel*

## MIEJSCOWOŚCI GMINY/ZABYTKI I HISTORIA

Najstarsze ślady pobytu człowieka odnalezione w okolicach Radolin-ka sięgają okresu paleolitu. Z okresu kultury łużyckiej pochodzą liczne stanowiska z obszaru Sarbii, Sarbki, Paliszewa i Gębiczyna. W 1936 r. w lesie miejskim Czarnkowa odkryto duże cmentarzysko kultury łużyckiej, na którym odnaleziono setki urn. Około czterdzieści kopców, które usypano ok. 2,5 tys. lat temu, zlokalizowali archeolodzy na terenie Nadleśnictwa Sarbia. Wiele z kurhanów zachowało się w bardzo dobrym stanie - część z nich do dzisiaj ma prawie 2 metry wysokości. Ich średnica wynosi ok. 20 m. Plemię, które usypało kurhany to germańscy Bastarnowie, wędrujący z półwyspu Jutlandzkiego nad morze Czarne. W XIX w. w okolicach Czarnkowa prowadzono wykopaliska; znaleziono m.in. figurkę z głową psa, na ramionach mającą maski ludzkie; cennym znaleziskiem była laska ze szczerego złota przekazana do muzeum w Berlinie.

Już w dawnych czasach droga handlowa wiodąca z Gniezna do Kołobrzegu przekraczała Notec w okolicy dzisiejszego Czarnkowa. Sprzyjało temu dogodnie położenie przeprawy; z północnej krawędzi doliny Noteci daleko w głąb bagien nadnoteckich sięgają piaszczyste wydmy a przed nimi rozciąga się piaszczysty pas sięgający dalej w stronę rzeki. Zwano dawniej to miejsce „mierzeją czarnkowską”, ponieważ podczas wylewów rzeki i powodzi miejsce to pozostaje prawie zawsze suche. Takich miejsc dogodnych do przeprawy przez Notec jest w okolicy niewiele – są to Nakło, Ujście, Wieleń, Santok.

W dziejach pisanych okolice Czarnkowa pojawiają się w średniowieczu. W kronice Galla Anonima dowiadujemy się o zaciętych walkach o tereny nadnoteckie, jakie państwo polskie prowadziło z Pomorzanami. Notec odgrywała w tamtych czasach ważną rolę jako granica rozdzielająca plemiona polskie od pomorskich. Jej dolina porośnięta gęstym lasem była schronieniem licznych dzikich zwierząt. W 1124 r. z Ujścia położonego powyżej Czarnkowa wyrusza wyprawa misyjna biskupa Ottona z Bambergu w celu ochrzczenia wciąż pogańskich Pomorzan. Kronikarz wyprawy pisze o krainie zamieszkałej przez niedźwiedzie, co nie dziwi zważywszy na fakt, że 7 ostatnich niedźwiedzi w Dolinie Noteci ubito w XVIII w. pod Kuźnicą Czarnkowską.

W XI w. wybudowano zamek w Czarnkowie. Znajdował się na wzniesieniu nad starym korytem Noteci. Za czasów Bolesława Krzywoustego zamek przeszedł ostatecznie w ręce polskie. Pod rokiem 1108 w Kronice Galla Anonima znajdujemy wzmiankę o oblężeniu Czarnkowa, w którym zasiadał pomorski władca Gniewomir. W 1109 r. kolejne powstanie Gniewomira przynosi jego klęskę. W okresie rozbicia dzielnicowego w XII/XIII w. Czarnków był siedzibą kasztelana. Od XIV wie-



ku Czarnków był miastem w posiadaniu wielkopolskiego rodu Nałęcz, który od nazwy miasta przyjął nazwisko Czarnkowskich. XIV wiek to okres zakładania pierwszych wsi na terenie obecnej gminy: w 1381 r. jest wzmianka o Gębicach, w kolejnych latach pojawiają się wzmianki o Sarbii, Ciszkowicie, i Górze. W XV wieku założone zostały: Brzeźno, Białężyn i Hamernia (Kuznica Czarnkowska). XVI wiek to powstanie Śmieszkowa, Radosiewu i Walkowic.

Nasilona akcja kolonizacyjna trwała w XVIII w. kiedy powstały: Zofiowo, Romanowo i Radolinek. W 1829 r. powstaje wybudowanie Ciszkowa – wieś Mikołajewo, w 1837 r. wieś Średnica.

Tereny obecnej gminy były w średniowieczu obszarem pogranicza. Na przełomie XIII/XIV w. tereny położone na północ od Noteci, między Drawą a Gwdą zajęła Nowa Marchia. W latach 1296-1368 ziemia wałecka była poza państwem polskim. Osadnictwo niemieckie posuwało się również od zachodu, od strony Puszczy Noteckiej. Pierwsza kolonizacja niemiecka nad Notecią objęła wsie Rosko i Drawsko - w 1227 r. oraz w 1230 r. miasto Wieleń założone koło zamku tej samej nazwy (panem Wielenia był wówczas wojewoda poznański Zaremba). Druga faza kolonizacji niemieckiej nastąpiła po wojnie 30-to letniej w XVII wieku. Uciskani na Śląsku ewangelicy osiedlali się w Wielkopolsce (w pobliskiej Chodzieży dali silny impuls dla rozwoju sukiennictwa). W 1645 r. Krzysztof Grzymułtowski - właściciel Czarnkowa potwierdził mieszkającym w mieście ewangelikom ich prawa a dla nowych osadników obiecał 6 lat wolnych od podatków. Wielu z tych nowych osiedleńców było sukiennikami. Z sukiennictwem związane było farbiarstwo – pierwsza farbiarnia w mieście Czarnkowie założona została przez Johanna Wolfa Kleindienst. 14 lutego 1696 r. otrzymał on przywilej od Katarzyny Grzymułtowskiej; za 100 guldenów zakupił plac z nowym budynkiem przy drodze do zamku. W 1747 r. burmistrzem miasta był Christoph Toll. Od 1718 r. w mieście mieszkała rodzina Koerner – sukiennicy i handlarze sukrem, która doszła do wielkiego majątku i była właścicielem wielu nieruchomości w mieście. W XIX w. miała 674 morgi łąk nadnoteckich; zwano je Koernerwiesen (łąki Koernera).

W 1744 r. ówczesny właściciel miasta - Stanisław Poniatowski udziela przywileju na założenie cechu kupców czarnkowskich dla mieszkańców o nazwiskach: Daniel Schmidt, Johann Krink, Johann Dobbermann, Ludwig Tetzlaff. W 1764 r. cech ten zwie się Kompanią Handlową. W XVIII wieku część nabożeństw w kościele katolickim odprawiała się w języku niemieckim.

Niemieccy osadnicy, w większości ewangelicy wybudowali dla siebie kościół pośrodku starego cmentarza, między ulicą Wroniecką a Wieleńską. W 1711 r. ewangelikom odebrano ten kościół a biskup poznański zabronił pastorowi o nazwisku Martin Radtke nauczania i innych czynności. W 1719 r. kościół ten zniszczono. Ewangelicy musieli



*Szkola w Mikołajewie  
Schule in Mikołajewo*



*Niemieckie napisy na polskim nagrobku  
Deutsche Inschrift auf dem polnischen Grabmal*



*Dawna szkoła ewangelicka w Czarnkowie  
Ehemalige evangelische Schule in Czarnikau*



Dworek w Białężynie  
Hof in Białężyn



Czołg T-34 pamiątka po wyzwoleniu miasta  
Tank T -34 Erinnerung an die Stadt Befreiung



Stary mur  
Alte Mauer

na nabożeństwa uczęszczać do sąsiednich miejscowości. W ich zasięgu leżały: Zielonowo, Bukowiec, Piotrowo, Huta. Ewangelicy musieli chrzczyć i zawierać małżeństwa w kościele katolickim, zmarłych grzebali sami i nie wpisywano ich do akt kościelnych.

W XVI i XVII wieku na terenie gminy trwało osadnictwo wiejskie niemieckie. Pierwszą lokacją w okolicy Czarnkowa była wieś Trzcianka w 1580 r., potem Łomnica, w 1586 r. Gajewo. W 1623 r. Adam Czarnkowski zakłada wieś Fitzerie (Marunowo), W 1630 r. Katarzyna Czarnkowska zakłada wieś Radom. W tej wsi zasadzcy zobowiązują się osiedlić 10 chłopów i wybudować dla nich budynki. W 1700 r. dobra sołeckie w tej wsi przeszły w ręce rodziny Schendel i pozostały do czasów po I wojnie. Czarnkowscy w 1613 r; lokują kolonistów z Niemiec na terenie opustoszałej wsi Piotrowo. W Piotrowie urząd sołtysa piastowała przez 300 lat rodzina Schendel. Wieś Huta (Althuetten) – założona została w 1631 r. W 1772 r. tereny nadnoteckie z miastem Czarnków zajmują wojska pruskie. Zabór pruski trwa z przerwą na lata Księstwa Warszawskiego do 1918 r. W początkach 1919 r. Powstanie Wielkopolskie przywraca Czarnków i leżące na południe od Noteci tereny obecnej gminy w skład II Rzeczypospolitej. Miasto zostało stolicą powiatu czarnkowskiego. Lata II wojny to wypędzenia ludności polskiej z miasta i sprowadzenie na ich miejsce niemieckich osadników oraz eksterminacja zamieszkujących Czarnków przez wieki Żydów. Wyzwolenie spod okupacji hitlerowskiej nastąpiło w styczniu 1945 r. Po II wojnie do gminy przyłączono tereny na północ od Noteci; ostatecznie jej terytorium ukształtowało się w 1975 r. a w 1992 r. przyłączono do niej Mikołajewo. W latach 1975-1999 gmina Czarnków należała do województwa pilskiego. Gmina od 1999 r. wchodzi w skład powiatu czarnkowsko - trzciańskiego.

## BIAŁEŻYŃ

Wieś o najmniejszej w gminie powierzchni użytków rolnych i dużym rozdrobnieniu gospodarstw rolnych. Liczy 178 mieszkańców.

W dokumentach z 1432 r. wzmiankowane jest *Byalanschino*, w 1506 r. *Bialazyno*. Była to własność rodu Czarnkowskich. W 1789 r. była to wieś szlachecka z folwarkiem licząca 12 dymów; w 1900 r. było 176 mieszkańców we wsi oraz 80 mieszkańców w majątku. W XIX w. do wsi należały Białężyn właściwy oraz wybudowanie Klementowo. Razem stało w nich 11 domów zamieszkałych przez 107 mieszkańców (88 ewangelików, 19 katolików, 24 analfabetów).

### Zabytki :

- zespół dworsko-parkowy: dwór ob. mieszkania, mur., XIX/XX w. park dworski, pocz. XX w.
- szkoła podstawowa, nr 13, mur., 1900r.
- dom nr 1a, mur., ok. poł. XIX w.



- dom nr 2, d. czworak, mur, pocz. XX w.
- budynek gospodarczy nr 2, mur, 1 ćw. XX w.
- dom nr 3, d. czworak, mur, pocz. XX w.
- dom nr 3a, mur, XIX/XX w.
- dom nr 4, d. czworak, mur, pocz. XX w.
- dom nr 15, mur, 4 ćw. XIX w.
- zespół folwarczny, mur., k. XIX w., pocz. XX w.
- cmentarz ewangelicko-augsburski, nieczynny, XIX w.



## Pomniki przyrody:

- Grupa drzew dęb szypułkowy - 2 drzewa (obwód do 295 cm., wys. do 28 m) – na gruncie prywatnym

## BRZEŻNO

Wieś sołecka położona na wschód od Czarnkowa. Liczba mieszkańców 754 osoby. Wieś powstała na skrzyżowaniu dróg a jej historyczny układ przestrzenny swoim kształtem przypomina trójkąt.

Wzmianki w dokumentach w 1403 roku o sołtysie we wsi *Brzesno*, w 1432 r. *Brzesno*. Od 1430 r. wchodziła w skład dóbr czarnkowskich. W 1508 r. należała do parafii w Czarnkowie. W 1789 r. były to dobra szlacheckie z folwarkiem liczące 42 dymy; w 1905 r. było 601 mieszkańców. W XIX w. wieś liczyła 494 mieszkańców (146 ewangelików, 348 katolików, 122 analfabetów). Do dóbr Brzeźno należał też folwark Sobolewo, mający 10 domów i 189 mieszkańców (14 ewangelików, 175 katolików, 2 analfabetów).

Po zlikwidowanym PGR Brzeźno (dawniej właścicieli nawet browaru w Czarnkowie) powstało kilka firm zajmujących się hodowlą bydła i trzody chlewnej.



## Zabytki:

- zespół dworsko-parkowy: dwór, mur., 1 poł. XIX w. oficyna dworska, mur., 4 ćw. XIX w.
- szkoła podstawowa, mur., 2 poł. XIX w. (ul. Czarnkowska 17)
- dom nr 1, mur./glina, poł. XIX w. (ul. Czarnkowska 13)
- dom nr 11, mur., 1 ćw. XX w. (ul. Łąkowa 17)
- dom nr 15, mur., 4 ćw. XIX w. (sala wiejska, ul. Czarnkowska 19)
- dom nr 21, mur., poł. XIX w. (ul. Gębicka 8)
- dom nr 36, mur., po połowie XIX w. (ul. Czarnkowska 28)
- dom nr 40, mur., poł. XIX w. (ul. Czarnkowska 20)
- stodoła, obok nr 40, mur./glina, 1879r. (ul. Czarnkowska 20)
- dom nr 43, mur., koniec XIX w. (ul. Czarnkowska 14)
- zespół folwarczny, mur., k. XIX/XX w.
- cmentarz ewangelicko-augsburski, nieczynny, XIX w.



Dworek w Brzeźnie  
Hof in Briesen



Szkoła w Brzeźnie  
Schule in Briesen



Cmentarz ewangelicki w Białężynie  
Evangelischer Friedhof in Białężyn



Szkoła w Bukowcu  
*Schule in Buchwerder*



Figura Chrystusa w Bukowcu  
*Christusstau in Buchwerder*



Kościół w Bukowcu  
*Kirche in Buchwerder*

## BUKOWIEC

Wieś sołecka z luźną zabudową pośród łąk nadnoteckich, leżąca na Obszarze Chronionego Krajobrazu Dolina Noteci. Liczba mieszkańców 207 osób.

Bukowcem (Bukowym Ostrowem) zwano dawniej pola w okolicy Gajewa. Od 1816 r. nazywano tak wieś założoną przez Hrabiego Ignacego Radolińskiego. Pierwszą zagrodę postawiono w 1811 r. kiedy to hrabia sprzedał pewnemu osadnikowi 1,25 ha za 75 talarów. Pierwsze 3 lata gospodarowania były wolne – potem należało płacić czynsz gruntowy - 2 talary rocznie. Na św. Michała należało dostarczyć panu pół gęsi, pół mendla jaj i pół koguta. Piwo i wódkę wolno było kupować tylko w pańskiej gospodzie zwanej Modderkrug. Zbieranie chrustu było dozwolone tylko w wyznaczone dni, drewno budowlane należało zakupić u pana. Prawo wolnego wypasu było tylko dla jednej krowy na osadnika. Były to twarde warunki, podobne jak dla później osiedlających się kolonistów. Podczas likwidacji pańszczyzny (scalania gruntów i rozdziału ziemi pańskiej od chłopskiej) w latach 30-tych XIX w. gospodarstwa powiększono. Torfowiska zamienione na łąki podniosły poziom życia osadników, którzy nie musieli już używać krów jako zwierząt pociągowych. W 1816 r. Bukowiec miał tylko 40 mieszkańców; pod koniec XIX w. razem z karczmą Modderkrug w pobliżu Noteci liczył 64 domy zamieszkałe przez 387 mieszkańców (262 ewangelików, 125 katolików, 72 analfabetów); w 1905 r. miał 377 mieszkańców. W 1930 r. żyły w nim 362 osoby - na powierzchni 384 ha. W 1939 r. było 14 chłopów – właściciele 2 koni i 36 chłopów z jednym koniem. Przez wiele lat we wsi stał kryty strzechą budynek pełniący rolę szkoły, mieszkania nauczyciela i sali modlitwy. Na początku XX w. postawiono nową szkołę a w latach 1934-35 murowany kościół dla ewangelików. Parafie dla obu wyznań mieściły się w Kuźnicy Czarnkowskiej.

Wieś odnotowała znaczne straty w ludziach w 1945 r. kiedy podczas ofensywy styczniowej Armii Czerwonej w swoich gospodarstwach zginęło trzech chłopów, dalszych dwóch podczas ucieczki w okolicy Górnicy lub koło Strzelec Krajeńskich. W pobliżu leśniczówki Gajewo osiem osób - mieszkańców wsi popełniło samobójstwo.

### Zabytki:

- kościół filialny p.w. Serca Pana Jezusa, mur., lata 30-te XX w.
- dom nr 23, mur., ok. 1910r.
- dom nr 30, mur., 4 ćw. XIX w.



## CISZKOWO

Wieś sołecka malowniczo położona między wysokimi wzgórzami Moreny Czarnkowskiej a Notecią, która podchodzi prawie pod zabudowania wsi. Wieś liczy 319 mieszkańców.

Ciekawostką jest czynna przeprawa promowa zapewniająca komunikację z miejscowościami na drugim brzegu Noteci. W dawnych wiekach rolę tę pełnił drewniany most, ślady po którym widoczne są w terenie dla wprawnego oka. Przed mostem znajdowała się dawniej karczma dla flisaków. Obecnie planowana jest budowa mostu, który zastąpi prom i zapewni nieprzerwaną komunikację (prom kursuje tylko od poniedziałku do piątku w godzinach do wczesnego popołudnia). Przez dawny most wiodła nie tylko droga do Gajewa, lecz również kolejka wąskotorowa, którą wywożono torf z łąk nadnoteckich. Na przeciwnym brzegu rzeki, pod piaszczystą wydumą w Zofiowie, stał domek „strażnika torfu”.

Pierwsza wzmianka o wsi *Cziszcowo* pochodzi z 1399 r., kiedy to była własnością niejakiego Nosali ze Słopanowa. W tym czasie podjęto próbę rozgraniczenia Ciszkowa od Góry, będącej własnością Dzierśława Górskiego. Postawione przez Nosale kopce graniczne zostały zniszczone przez mieszkańców Góry, którzy sami poprowadzili granicę przez okoliczne lasy. W XVI w. na Noteci w Ciszkowie istniał młyn o jednym kole. W następnych wiekach tutejsze posiadłości (m.in. liczne młyny na Noteci) objęli Czarnkowscy z Czarnkowa. W 1789 r. była to wieś szlachecka z folwarkiem i młynem słodowym licząca 39 dymów; w 1905 r. miała 334 mieszkańców. W XIX wieku pod wsią odkopano stare cmentarzysko z całym szeregiem grobów.

Według wydanego w 1880 r. SGKP pod nazwą Ciszkowo kryły się: *Wieś licząca 20 domów, 173 mieszkańców (w tym 41 ewangelików, 132 katolików, 40 analfabetów) oraz Dominium - zajmująca 36 310 mil rozległą posiadłość księcia pszczyńskiego (Hochberg- właściciel Goraja) licząca 22 domy, 344 mieszkańców (54 ewangelików, 286 katolików, 4 żydów, 160 analfabetów).*

### Zabytki:

- zespół dworsko - parkowy: dwór ob. mieszkania, mur., ok. 1900 r. obora, mur., 1 ćw. XX w.
- szkoła podstawowa, mur., 1 ćw. XX w. (ul. Lipowa 2)
- dom nr 15, mur., pocz. XX w. (ul. Lipowa 30)
- dom nr 24, mur., 1910r. (ul. Kasztanowa 4)
- dom nr 33, mur./szach. 2 poł. XIX w. (os. Parkowe 3)
- zespół folwarczny, mur., k. XVIII w., k. XIX, XX w.
- cmentarz ewangelicki, nieczynny, XIX w.



*Prom noteci w Ciszkowie  
Netze Fähre in Ciszkowo*



*Spichlerz w Ciszkowie  
Speicher in Ciszkowo*



*Dawna szkoła w Ciszkowie  
Ehemalige Schule in Ciszkowo*



Czarnków nad Notecią  
Czarnikau an der Netze



Wnętrze kościoła  
Das Innere der Kirche



Rynek czarnkowski  
Marktplatz in Czarnikau

## CZARNKÓW

Nazwa miasta pochodzi od czarnych bagien, które kiedyś rozciągały się w Dolinie Noteci. Łąki noteckie przez stulecia dostarczały mieszkańcom taniego opału – torfu. Miasto leży na skraju Doliny Noteci u stóp wzgórz górujących nad miastem o kilkadziesiąt metrów. W miejscu gdzie pas wzgórz przerwany jest głębokim wąwozem (zwanym dawniej porta czarnkowiensis – bramą czarnkowską) usadowiło się miasto Czarnków. Leżące po obu stronach wąwozu wzgórze noszą nazwy Góra Krzyżowa i Góra Żydowska. Dobrym miejscem do rozpoczęcia zwiedzania Czarnkowa jest punkt widokowy na Górze Krzyżowej. Widać zeń charakterystyczne miejsca i budynki miasta: kościół, ratusz, starostwo powiatowe, most na Noteci, browar, Górę Żydowską.

Miasto liczy obecnie prawie 11 tysięcy mieszkańców. Jest siedzibą powiatu. Dobrze rozwinięty jest przemysł.

W XII w. w okolicach mostu na lewym brzegu Noteci istniało grodzisko, od X do XII w. na prawym (pomorskim) brzegu rzeki grodzisko stożkowate; między Czarnkowem a Pianówką osada nawodna. Średniowieczny gród leżał w okolicy dzisiejszego browaru, nad starym korytem Noteci; między grodem a miastem stanął zamek Czarnkowskich. Gród w Czarnkowie pojawia się na kartach polskiej historii w 1108 r. kiedy było jego oblężenie przez wojska Bolesława Krzywoustego. W czasach rozbitcia dzielnicowego po 1138 r. Notec ponownie stała się północną granicą państwa polskiego. W mieście istniał gród książęcy, którym zarządzał kasztelan. W 1244 r. wzmiankowany jest pierwszy kasztelan czarnkowski – Eustachy. Pod koniec XIII w. ród Nałęcz obejmuje Czarnków we władanie (Wincenty z Szamotuł, syn Wincentego pana na Wieleńiu). W tym czasie za Notecią następowało dynamicznie zajmowanie terenów między Drawą a Notecią przez Marchię Brandenburską. W 1331 r. Wincenty z Szamotuł obiecał margrabiemu Ludwikowi brandenburskiemu, że będzie strzegł jego interesów nad Notecią. W 1336 r. margrabia Ludwik zobowiązuje się wypłacić pewną sumę Sędziwojowi Czarnkowskiemu, kasztelanowi nakielskiemu za obronę jego interesów w Czarnkowie. (Na podstawie tego układu jeszcze w 1432 r. krzyżacki wójt Nowej Marchii planuje wyprawę na Czarnków).

W 1369 r. pojawia się w kronikach wzmianka o wójcie z Czarnkowa Bogumile - ojcu kronikarza Janka z Czarnkowa. Miasto Czarnków w dokumentach pojawia się po raz pierwszy w 1392 r. (poznzańskie księgi grodzkie zaczęto prowadzić w 1386 r. i wtedy na ich kartach pojawia się wiele innych miast Wielkopolski). Miasto założono na prawie magdeburskim, jednak położenie między wysokim wzgórzami a Notecią spowodowało odstępstwa od schematu lokacji z rynkiem pośrodku otoczonym regularną siatką ulic. Czarnków rozwijał się w pasie pomiędzy wzgórzami morenowymi a Notecią. Liczba mieszkańców nie była



zbyt duża, bo w 1458 r. miasto wystawiło na wojnę tylko 6 pieszych (Oborniki i Rogoźno po 15, Wieleń i Ujście po 10, Chodzież tylko 2). Ciekawostką jest, że mieszczanie także odrabiali pańszczyznę – 3 dni w roku na pańskim folwarku w Dębem lub Śmieszakowie.

Ludność miasta spadła znacznie po wielkiej zarazie w 1709 r. (wówczas żyło w nim 689 osób a w 1710 r. zostało tylko 115 mieszkańców!).

Prawa obywatela miasta miał człowiek (tylko mężczyzna) o dochodzie 200 talarów rocznie z własnej pracy (tzw. procederu), lub posiadacz nieruchomości wartej 300 talarów. Miasto jak i okoliczne wsie było przez długi czas własnością rodu Czarnkowskich, z krótkimi przerwami trwało to do 1727 r. Kolejnym właścicielem był Stanisław Leszczyński, następnie Poniatowski; w 1748 r. majątek podzielono na części i rozsprzedano.

W XVIII w. w mieście istniały szkoła i szpital. W 1773 r., po I rozbiórce Polski granica przebiegała 3 km na południe od Czarnkowa. Podczas zajęcia miasta przez Prusy przewagę miała w nim ludność niemiecka (podobna sytuacja w tym czasie była w Wieleniu, Trzciance, Chodzieży). W XIX w. w mieście istniały liczne zakłady przemysłowe: dwie wapiarnie, cegielnia, browar parowy, tartak parowy, przędzalnia wełny, młeczarnia, dwie olejarnie, młyn, 3 wiatraki, dwie drukarnie. Wyróżniały się okazałe budynki: 3 domy boże (2 kościoły i synagoga), trzy budynki szkolne, apteka, ratusz. Około 50 domów miało więcej niż 1 piętro. Liczba ludności miasta zmniejszyła się w XIX w. z powodu emigracji do Ameryki. Pod koniec XIX w. było 4103 mieszkańców; według SGKP „w r. 1871 liczyło 4269 mk., 1933 ewangelików Niemców, 1399 katolików, po większej części Polaków, 997 żydów Niemców. Głównym zatrudnieniem mieszkańców jest rolnictwo i chów bydła, obok tego handel koźmi, bydłem, skórą, wełną, zbożem i sianem.” W 1847 r. nastąpiła budowa szosy do Trzcianki. W 1879 r. w mieście otwarto sąd okręgowy, były dwa kościoły, kilka szkół (mimo to było 844 analfabetów), dwóch lekarzy, jeden weterynarz, apteka, dwóch adwokatów.

W dniu 20 stycznia 1920 r. Noteć stała się granicą między Polską i Niemcami. Wiele gospodarstw leżących na północnym brzegu Noteci zostało odciętych od Czarnkowa. Dotychczas zwano je Czarnków Wybudowanie, teraz ze względów propagandowych otrzymały nazwę Deutsch Czarnikau (Czarnków Niemiecki). (Podobna sytuacja była z sąsiednim Wieleniem również podzielonym na część północną i południową.) Przed 1920 r. były na Wybudowaniu 2 gospodarstwa powyżej 20 ha, 6 gospodarstw o pow. 10-15 ha. Wszystkie miały pod dostatkiem łąk. Po ustaleniu granicy osiedliło się tu 6 kolejnych gospodarzy, z których 5 pozyskało od gminy parcele wielkości od 0,75 do 3,15 ha. Szósty gospodarz pochodził z Czarnkowa i budował na parceli, która wcześniej należała do miasta Cz. We wsi istniała gospoda Zum Netzestrand (Na Plaży Nad-



Most na Noteci  
Netzestrandbrücke



Nowoczesny budynek Urzędu Skarbowego  
Modernes Gebäude des Finanzamtes



Willa w Czarnkowie  
Villa in Czarnikau



Rynek czarnkowski  
Häuser am czarnikauen Markt



Kościół w Czarnkowie  
Kirche in Czarnikau



Okazaly budynek w Czarnkowie  
Prachtvolles Gebäude in Czarnikau

noteckiej). Była to nowoczesna gospoda z dużą salą. Z powodu interesującego położenia przy przejściu granicznym jej ogródek letni cieszył się dużym powodzeniem nawet wśród mieszkańców Trzcianki. Szkoła z cegły, nakryta dachówką wybudowana została w 1928 r, przy drodze do Bukowca, pośrodku obszaru nowej wsi. Poza klasą dla 30 uczniów znajdowało się tu mieszkanie nauczyciela. Istniał też Urząd Celny (Czerwony Dom), który był dawniej młynem a z powodu swojej wysokości stał się symbolem gminy. W jego sąsiedztwie zbudowano później mieszkania dla celników. W 1930 r. w tej nowej gminie mieszkały 133 osoby. Katolicy i protestanci podlegali pod parafie w Kuźnicy. 23 stycznia 1945 r. z powodu wczesnego ostrzału miasta Czarnkowa przez Rosjan mieszkańcy tej wsi mieli czas na ewakuację. Totalnie zniszczono 9 domów mieszkalnych, 2 zostały zdemontowane po wojnie. Rozebrano nawet szkołę i postawiono na południe od Noteci. Z zabudowań gospodarczych zostało niewiele ponieważ wszystko co nie spłonęło zostało rozebrane.

## ZWIEDZANIE MIASTA

### Rynek – Plac Wolności

Poznanwanie Czarnkowa można rozpocząć od rynku. Znajduje się tutaj wiele miejsc związanych z historią miasta. Miasto lokowane zostało w XIV wieku. Jego centralnym miejscem, jak w każdym mieście był rynek. W 1820 r. rynek wybrukowano kamieniem pochodzącym z rozebranej grobli na Noteci. Obecnie na rynku znajduje się ciekawa podświetlana fontanna. Trzy pierzeje rynku zamykają kamienice, południową pierzeję kościół z XVI w.

W czasach reformacji w XVI w. Czarnków pozostał katolicki (Czarnkowsky), natomiast Wieleń (Górka) i Chodzież (Potulicy) stały się protestanckie. W 1632 r. kościół czarnkowski stał się kolegiatą „*aby zwiększyć ilość duchowieństwa i nabożeństwa odprawiać z większą pompą w celu przeciwstawienia się rozszerzającej się w okolicy nauce Lutra*”.

Kościół w Czarnkowie p.w. Św. Marii Magdaleny wspomniany jest w dokumentach biskupa poznańskiego w 1298 r. W 1580 r. zawalił się pierwszy drewniany kościół i rozpoczęto budowę obecnego kościoła (poświęcony w 1586 r.). W 1602 r. nastąpiło wmurowanie tablicy pamiątkowej w kościele na cześć Czarnkowskich. Kościół ten w latach II wojny od 1941 r. w połowie był magazynem wojskowym, w drugiej połowie odbywały się msze dla Niemców. Polacy na msze chodzili do Lubusza a po drodze „polowali” na nich Niemcy; wyróżniał się właściciel browaru niejaki Koeppe (niszczył też kapliczki i krzyże na terenie miasta). Polacy w czasie okupacji nie mogli chodzić do parku, na kąpielisko, kina i kawiarni.

W mieście istniały dawniej jeszcze dwa kościoły katolickie: **kościół św. Ducha** wybudowany w 1636 r. w miejsce poprzedniego, zrujnowanego



(stał w późniejszej dzielnicy żydowskiej); kolejna wizytacja z 1738 r. mówi o pustym placu po kościele.... i wybudowany na przedmieściu w 1572 r. **kościół św. Andrzeja** przy ulicy Wieleńskiej. W dokumentach z 1738 r. mowa o świeżo wymurowanym kościele *pobożnym nakładem Andrzeja i Jadwigi Młodeckich*. Podczas pobytu w Czarnkowie Armii Napoleońskiej w kościele był szpital dla rannych żołnierzy. W 1818 r. kościół ten zburzono.

Budynki przy rynku pochodzące z przełomu XIX/XX w. są murowane, ale jeszcze w 1850 r. z powodu dużej ilości pożarów miasto patrolowane było nocami przez 4 patrole po 3 ludzi w każdym. W pamięci ludzkiej ciągle był wielki pożar z 1710 r. w którym spłonęły 54 domy i 2 browary; oraz z roku 1766 r. kiedy miasto całkowicie spłonęło. Kolejny pożar wydarzył się 24.06.1859 r. kiedy wskutek potężnej burzy całe miasto stanęło w ogniu.

W 1649 r. w Czarnkowie powstało bractwo strzeleckie mocą przywileju Jana Kazimierza. W 1785 r. otwarto pierwszą aptekę; w 1840 r. aptekarz Just buduje pierwszy budynek dwupiętrowy w mieście. W 1855 r. następuje dobudowa wieży do kościoła katolickiego.

Na rynku ławeczka i pomnik Janka z Czarnkowa; a w sąsiedztwie kościoła **Pomnik Powstańców Wielkopolskich** z 2019 r. wzniesiony w 100 rocznicę Powstania. Pierwszy pomnik pochodzący z 1938 r. zniszczyli Niemcy we wrześniu 1939 r.

Przebieg Powstania Wielkopolskiego w 1919 r. Czarnkowie i okolicy wyglądał następująco:

- 3 stycznia powstańcy opanowali miasto i objęli władzę.
- 7 stycznia lotnicy niemieccy startujący z Piły ostrzeliwują miasto
- 8 stycznia oddział 300 powstańców wyruszył aby odbić Chodzież z rąk niemieckich; tymczasem w opróżnionym z polskich żołnierzy mieście, z domów niemieckich i żydowskich padają strzały; polski patrol konny zaalarmował sąsiednie wioski, odbito miasto, tylko w ratuszu utrzymała się załoga niemiecka; w końcu uciekła. Zginęło 12 Polaków w mieście i 3 w walkach pod Chodziężą
- Polski oddział powrócił z Chodzieży i zajął linię frontu wzdłuż Noteci od Walkowic po Wrzeszczynę.
- 11 stycznia zawarto ugodę z Niemcami
- 12 stycznia komendant garnizonu Piła odwołał ugodę; zaczął się ostrzał miasta ze wzgórz na przeciwnym brzegu Noteci.
- 2 lutego wojsko niemieckie zajmuje Wrzeszczynę rabując Polaków. Polacy z Roska (w sile 50 ludzi) przepędzają napastników. Niemcy w odwecie ostrzeliwują z armat Wrzeszczynę zmuszając polskie siły do wycofania.
- 7 lutego następuje atak niemiecki na Wrzeszczynę prowadzony przez regularne siły wojskowe (Przez stację Wieleń Północny przejeżdżał transport wojskowy wiozący „Freikorps Bruessow” liczący 1150 ludzi i baterię artylerii polowej. Skierowano go na Wrzeszczynę i Rosko).



Domy przy czarnkowskim rynku  
Hauser am czarnikauen Markt



Pomnik Powstańców Wielkopolskich  
Denkmal der Groß Polnischen Aufständern



Wieża kościelna  
Kirchenturm



Ratusz w Czarnkowie  
Rathaus in Czarnikau



Mieszkańcom pomordowanym w latach II Wojny  
Den ermordeten im II Weltkriege Einwohnern



Pomordowanym policjantom  
Den ermordeten Polizisten

*Polska obrona liczyła tylko 60 ludzi, mimo to przegнали Niemców!*

- *W kolejnych dniach lutego niemiecki pociąg pancerny atakuje polski front pod Miałami z zamiarem przedarcia się do Poznania.*
- *13 lutego w nocy trzy kompanie niemieckie przeszły przez zamrożoną Notec i zajęły Romanowo. Zaskoczeni powstańcy bronili się do ostatniego naboju. Nad jeńcami Niemcy znęcali się bestialsko; jednego z nich chcieli zakopać żywcem! Odsiecz polska wyparła Niemców i zdobyła kilka wozów z bronią i amunicją, które Niemcy chcieli rozdać niemieckim mieszkańcom Romanowa.*
- *17 lutego artyleria niemiecka ostrzeliwuje Czarnków i okolice – jeden granat uszkodził wieżę kościoła w Czarnkowie a w Dębem zabił kobietę i dziecko*
- *18 stycznia 1920 polskie władze objęły Wieleń i ziemię wieleńską.*

**Nie wszystkie polskie potyczki z Niemcami w Czarnkowie kończyły się sukcesem;**

**W 1848 r.** podczas Wiosny Ludów powstańcy Polacy zajęli miasto rządzone wówczas przez Niemców, na wieży kościoła wywiesili polską flagę. Wypędzili starostę Junckera, ten zwoławszy okolicznych chłopów powrócił na ich czele do miasta przeganiając powstańców.

**W 1939 r.** walki o miasto rozgorzały już 1 września. Rano Niemcy prowadzili ostrzał miasta z drugiej strony Noteci z broni maszynowej a w mieście odzywały się strzały dywersantów niemieckich! Polscy saperzy wysadzili połowę mostu na Noteci o 9 rano. W południe Grenzschutz próbujący się przedostać przez rzekę zostaje odparty. Mimo to ludność polska opuszcza miasto. Już 2 września Niemcy zajęli Czarnków ale oddział 60 polskich żołnierzy odbija miasto z rąk wroga. Niemcy wycofując się biorą (w typowy dla siebie tchórzliwy sposób) zakładników: burmistrza, proboszcza, aptekarza, sędziego. Na rynku miasta wywiesili ogłoszenia o odpowiedzialności zakładników za los niemieckiej ludności Czarnkowa! 3 września Niemcy zajmują na stałe miasto. Polakom odbiera się wszystko co może być podstawą niezależności gospodarczej a także radia, aparaty fotograficzne, narzędzia, majątek firmy itp. Wysiedlono początkowo 89 osób – mogli zabrać 20-50 kg bagażu, reszta dobytku zostawała w domu i przejmowali to Niemcy. Okupacja niemiecka trwała do stycznia 1945 r.

**Ratusz**

Budynek ratusza pochodzi z XIX w., jego poprzednik został zburzony przez wojska armii napoleońskiej. Na ratuszu tablica pamiątkowa poświęcona mieszkańcom miasta pomordowanym w niemieckich katowniach podczas II Wojny Światowej.



## Starostwo Powiatowe

Neogotycki budynek pochodzi z 1910 r., jest siedzibą władz powiatu czarnkowsko - trzcianieckiego. Tradycje powiatowe Czarnkowa sięgają 1816 r. kiedy powstał duży powiat czarnkowski; w 1818 r. odłączono odeń Piłę, Ujście, Chodzież i Budzyń – przyłączone do Powiatu Chodzieskiego.

## Spichlerz zbożowy – XIX w. ul. Krzyżowa

Pamiętka po świetności miasta jako miejsca licznych jarmarków i targów dla najbliższej okolicy. Dawny rynek zbożowy znajdował się u wylotu ul. Krzyżowej. W 1565 r. – miasto otrzymało prawo do urządzania jarmarków od króla Zygmunta Augusta.

## Mural – centrum przy dworcu PKS

Na muralu przedstawiono charakterystyczne budynki miasta: wieżę ciśnię przy stacji kolejowej, ratusz, kościół, spichlerz. Na muralu namalowana postać ludzka to Wacław Taranczewski, urodzony w Czarnkowie malarz.

## Dawna szkoła ewangelicka – ul. Wroniecka

Budynek szkoły pochodzi z 1888 r. Jest to pozostałość po dawnym centrum ewangelickim znajdującym się w tej okolicy (był jeszcze zbor i cmentarz).

Ewangelicy w Czarnkowie mieszkali już w XVI w., w następnym stuleciu utworzyli własną gminę, którą na rozkaz władz rozwiązano w 1712 r. Ewangelicy osiedlali się u wylotu ul. Wieleńskiej, mieli tam swój cmentarz. W 1686 r. wydano zgodę na budowę zboru ale nie w Czarnkowie lecz w pobliskiej Kuźnicy. W 1706 r. z Nowej Marchii sprowadzono Martina Radtke - pastora ewangelickiego; w 1711 r. władze zakazały mu wykonywania jakichkolwiek czynności duchownych i wypędzono go z miasta. Po zajęciu miasta przez Prusy, już w 1772 r. ewangelicy wystąpili do władz z petycją założenia własnej gminy. W 1773 r. wybudowano pierwszy kościół drewniany, materiału dostarczył nieodpłatnie właściciel Czarnkowa Hrabia Świniarski. Na budowę murowanej świątyni król Fryderyk Wielki III darował 22 500 marek. Postawiono ją w 1830 r., a w 1882 dostawiono do niej wieżę. Parafia obejmowała też okoliczne wsie, w trzech z nich stały domy modlitwy: Kuźnica, Bukowiec, Zofiowo. Liczba parafian wynosiła 4400 osób. Jeden z pastarów Julius Bentschel był potem pastorem w Berlinie, gdzie w 1861 r. wydał „Pieśni kościołów ewangelickich w Poznaniu”. Dodatkowo parafia Czarnków zarządzała gminami kościelnymi w Romanowie i Hucie (700 dusz).

## Muzeum Ziemi Czarnkowskiej – ul. Wroniecka

Budynek z XIX w. po dawnej po szkole katolickiej. Muzeum otwarte w 1998 r. gromadzi zbiory w 3 działach: archeologicznym, etnograficznym i historycznym.



Starostwo powiatowe i Urząd Gminy  
Landrats – und –Gemeindeamt



Mural na kamienicy  
Wandmalerei auf dem Miethaus



Dawny spichlerz zbożowy  
Alter Getreidespeicher



Browar  
Brauerei in Czarnikau



Marina  
Marina in Czarnikau



Poczta  
Post in Czarnikau

## Cmentarz – ul. Wroniecka

Wzdłuż starego muru zachowane kilkanaście nagrobków niemieckich mieszkańców miasta. Przed cmentarzem czołg T 34 – przeniesiony z czarnkowskiego rynku w latach 90-tych.

## Browar/ dawny zamek

Browar z 1893 r. słynący z niepasteryzowanego piwa. Zamek czarnkowski stał w okolicy dzisiejszego browaru, nad Notecią, która wówczas płynęła pod jego murami. Istniał w latach od 1331 do 1702 r. Nie wiele wiemy o jego przeszłości, z czasów średniowiecza zachowała się informacja, że w 1364 r. Sędziwój opanował zamek czarnkowski z obcą (niemiecką) pomocą i ostrzegł Wedłów tuczyńskich i dobiegniewskich o szykującej się przeciw nim wyprawie Polaków.

## Poczta z XIX w. – ul. Kościuszki

Charakterystyczny budynek z czerwonej cegły podobny do budynków pocztowych w sąsiednich miastach (Trzcianka, Chodzież, Wałcz, Piła)

**Dawna szkoła miejska** – ul. Kościuszki przy rondzie. Budynek z 1906 r. obecnie siedziba wielu instytucji i organizacji.

## Marina i most na Noteci

Marina otwarta została w 2011 r. jako element przywracania ruchu turystycznego na Wielkiej Pętli Wielkopolski (oraz MDW E 70).

Rzeka Noteć odgrywała ważną rolę w dziejach Czarnkowa, przeprawa przez rzekę stała się załączkiem powstania grodu a następnie miasta Czarnkowa. Rzeka wykorzystywana była gospodarczo już w średniowieczu; z 1421 r. zachowała się skarga kierowana do Krzyżaków, że mieszczanie Drzenia (Drezdenka) i Landsbergu (Gorzowa) blokują transport drewna spławianego rzeką do Szczecina przez Jana i Kacpra z Czarnkowa. Inną formą wykorzystania gospodarczego Noteci były młyny na Noteci: tzw. dolny i górny (każdy miał po 4 koła). W 1925 r. nad Notecią urządzono plażę staraniem komitetu letniskowego.

Łąki nadnoteckie miały swoje nazwy; **Lipica** – na pagórku stał niegdyś dworek szlachecki; na pocz. XIX w. stała tu gospoda flisaków Czarna Hanka; **Bielawy** – łąki miejskie (111 morg) za rzeźnią, подарowane miastu przez hrabiego Aleksandra Naramowskiego w 1701 r. Wylewy Noteci bywały niebezpieczne dla mieszkańców; W 1747 r. na początku czerwca poziom wody w Noteci podniósł się tak wysoko, że porwał drewnianą szkołę żydowską wraz z nauczycielem, jego żoną i 11 dziećmi uczącymi się w niej. Wszyscy zginęli! Dnia 9 marca 1780 r. most w Czarnkowie i wiodąca dalej grobla przez dolinę zostały uszkodzone przez wysoką wodę i krę lodową (zginął jeden człowiek). Natomiast zimą 1812 -1813



zamarzły na Noteci statki wiozące wyposażenie dla wojsk francuskich. Z powodu odwrotu Wielkiej Armii jej dowództwo zezwoliło okolicznej ludności na rabunek aby cenne wyposażenie nie wpadło w ręce Rosjan. W 1853 r. dnia 2 sierpnia była silna burza z gradem; dwie dziewczynki zbierające groszek na polu od strony Poznania porwane zostały przez płynące wody i poniesione na łąki bielawskie nad Notecią.

Notecę miała też dobroczynne działanie; zwana była dawniej polskim Nilem a jej coroczne wylewy użyźniały położone w dolinie łąki. W 1877 r. nastąpiła budowa mostu żelaznego na Noteci. Wysadzony przez Niemców w 1945 r. odbudowany został z wykorzystaniem prześła mostu w Fordonie na Wiśle. Rozwój miasta coraz bardziej wiązał się z rzeką od dnia 1 października 1892 r. kiedy powstała Królewska Inspekcja Budów Wodnych w Czarnkowie, organizująca budowę śluz na Noteci. Już wcześniej rzeka była używana do transportu towarów; w 1815 r. nastąpiło nad Notecią otwarcie magazynu soli.

## Dawna Dzielnica Żydowska - Okolice Placu Bartoszką.

Dzielnica Żydowska leżała na Przedmieściu Poznańskim, już za murami miasta. Oddzielona była łańcuchem od reszty miasta, tylko w niektóre dni wolno było podnosić łańcuch i wchodzić Żydom do pozostałych części miasta. Z czasem wokół dzielnicy powstały domy chrześcijańskich mieszkańców Czarnkowa i straciła ona swój zamknięty charakter. Masowe osadnictwo Żydów w mieście datuje się od połowy XVII w. W 1701 r. Adam Naramowski wydaje ordynację dotyczącą Żydów, w której napisano: „*rzemiosła żadnego nie mogą robić prócz rzeźnictwa*”. Mogli za to handlować wełną, bydłem, drewnem. Religijną gminą żydowską zarządzali starsi gminy (w 1710 r. byli to: Iochym Słomka, Icek Szyja, Moś Krawiec). Na terenie dzielnicy żydowskiej stał do 1655 r. Kościół św. Ducha. Został rozebrany z powodu złego stanu budowlanego; nie odbudowano go z uwagi na możliwe konflikty z nowymi mieszkańcami. Plac po kościele był pusty i odbywały się na nim targowiska. W 1759 r. wybudowano na nim synagogę. Budowla ta zawałowała się w 1878 r., następnie wybudowano nową, oddaną w 1879 r.

W 1773 r. Żydzi (362 osoby) stanowili 22 % mieszkańców Czarnkowa. W 1840 było ich 1081 osób. W 1905 r. zaledwie 240 osób; w 1938 r. tylko 115 osób. W 1819 r. powstaje cmentarz żydowski przy ul. Poznańskiej. W 1878 r. wybudowano szkołę na pl. Bartoszką. W 1923 r. majątek gminy żydowskiej obejmował: synagogę, cmentarz (obecnie zarośnięty, z wieloma macewami) z domem dla dozorczy i domem przedpogrzebowym (istnieje), dom gminny (istnieje), łaźnię (mykwa) -istnieje do dzisiaj i szkołę (istnieje). W listopadzie 1939 r. wszyscy czarnkowscy Żydzi (120 osób) zostali wywiezieni do Kruszewa a potem do getta w Łodzi. Zginęli w Chełmie nad Nerem w 1940 r. Jesienią 1939 r. nastąpiła rozbiorówka synagogi.



*Dom pogrzebowy na kirkucie  
Beerdigungshaus auf dem jüdischen Friedhof*



*Dawna siedziba kahału  
Ehemaliger Sitz der jüdischen Gemeinde*



*„Zielony” most  
„Grüne” Brücke*



Cmentarz ewangelicki Gajewo  
Evangelischer Friedhof in Putzig- Hauland



Dawna kuźnia Gajewo  
Ehemalige Schmiede in Putzig- Hauland



Sala wiejska Gajewo  
Gemeinschaftssaal in Putzig- Hauland

## GAJEWO

Wieś sołecka o rozproszonej zabudowie siedliskowej, leżąca na skraju dużych obszarów leśnych. Liczba mieszkańców 433 osoby. Gospodarstwa rolne prowadzą głównie hodowlę bydła.

W 1763 r. Andrzej Radoliński zakłada na pustych przestrzeniach między Jędrzejewem a Kuźnicą wieś olenderską zwaną – Putzighauland (Olendry Jędrzejewskie). Pierwsi osadnicy, w liczbie 7 osób otrzymali przywilej na założenie wsi. Warunki, na jakich go otrzymali, nie były już tak dobre jak w poprzednich wiekach. Opłata wstępna wynosiła 6 talarów, dodatkowo corocznie było płatne pogłównie 6 guldenów. Po 6 latach wolnych czynsz roczny wynosił 50 tynfów. Poza tym w naturaliach każdy osadnik dostarczał: 1 gęś, 2 kury, 2 mendle jaj, nieco masła. Dodatkowo obowiązywała go służba we dworze: 4 dni rocznie orki, 8 dni prac ręcznych, 1 dzień sianokosów i 1 dzień rybactwa. Dokładnie ustalono też ilość zwierząt, które mógł hodować osadnik: było to 6 krów, 2 cielaki, 2 owce lub 2 świnie. Ilości koni nie ograniczono, aby osadnicy mogli wypełniać swoje obowiązki wobec dworu. Do zarządzania wsią wyznaczono sołtysa i sędzię. Wspólnie odpowiadali za sporządzanie testamentów, zawieranie małżeństw, jednak dla nabrania mocy urzędowej dokumenty musiał podpisać pan, za co pobierał 11 tynfów. Zezwolono na wybudowanie kościoła ale brak wieści o kościele i proboszczu. Zezwolono na nauczyciela, któremu przeznaczono pół łana na własne utrzymanie. Poza tym miał dorabiać sobie rzemiosłem. Warunki na jakich powstała wieś były bardzo surowe, nietypowe dla wsi olenderskich, podobne raczej były do warunków na jakich zakładano kolonie.

W 1773 r. po I rozbiórce Polski, kiedy tereny nadnoteckie zagarnęły Prusy, osadnicy skarżyli się urzędnikom Fryderyka Wielkiego, że niektórzy z nich nie otrzymali swoich gruntów. Akta klasyfikacyjne sporządzone przez urzędników królewskich potwierdzają ten fakt: właściciel wsi dotrzymał słowa tylko 3 chłopom, a pozostałych 12 dostało tylko  $\frac{3}{4}$  lub  $\frac{1}{2}$  łana. W 1773 r. na obszarze wsi obejmującym 182 ha żyło 112 osób. W 1789 r. była to wieś szlachecka z luterańskim domem modlitwy, liczyła 16 dymów. Ciężką pracą, poprzez kopanie rowów melioracyjnych i zasypywanie piaskiem niżej położonych terenów udało się rozwinąć wieś.; w 1905 r. miała już 594 mieszkańców. W 1930 r. żyło w niej 557 osób na obszarze 971 ha. W 1939 r. było 36 chłopów posiadaczy 2 koni i 40 chłopów z 1 koniem.

W 1796 r. pojawia się wzmianka o domu modlitwy we wsi; pierwszy kościół powstał w 1824 r. W 1907 r. postawiono nowy kościół. Proboszcz urzędował w Runowie. Przed I wojną postawiono nową szkołę z 2 klasami i 2 mieszkaniami dla nauczycieli.

W 1945 r. podczas ucieczki przed naciągającą Armią Czerwoną 27 mieszkańców wsi poniosło śmierć, poza tym 3 mężczyzn z Czarnko-



wa i 1 kobieta z Prus Wschodnich. Zniszczono 5 domów, 3 państwowe domy celników, salę taneczną, 5 stodół i 1 stajnię.

Na miejscu obecnej przeprawy promowej Gajewo-Ciszkowo stał drewniany most zwodzony.



## Zabytki:

- przedszkole, mur., koniec XIX w.
- zagroda nr 10: dom, drewno/glina, koniec XIX w. budynek gospodarczy, mur./kam., koniec XIX w.
- dom nr 49, mur./kam., k. XIX w.
- dom nr 50, mur., l. 20-te XX w.
- dom nr 51, mur., k. XIX w.
- dom nr 52, mur., k. XIX w.
- dom nr 76, mur., 1897r.
- zagroda nr 79: dom, mur., pocz. XX w., budynek gospodarczy, mur., 1927r.
- kuźnia, ob. przystanek PKS, mur., 1905 r.

## GĘBICE

Wieś sołecka; liczba mieszkańców wsi 986 osób. W skład sołectwa wchodzi wsie Paliszewo, Sobolewo i Hutka. Wieś rolnicza, głównie uprawy zbóż i ziemniaków oraz hodowla trzody chlewnej.

We wsi znajduje się duża ilość stawów, z których największy ma około 300 metrów długości. W pobliżu wsi lasy mieszane i źródła rzeki Flinty. W 1978 roku na terenie Gębic znaleziono siedem urn z prochami.

Pierwsza wzmianka o wsi pochodzi z roku 1381. Wieś była wsią szlachecką: w XVII w. własnością Radzińskich, następnie w XIX w. Paliszewskich herbu Abdank. Członek tej rodziny - Leopold Paliszewski brał udział w powstaniu listopadowym; został odznaczony orderem „Virtuti Militari”. Pochowany jest w rodzinnym grobowcu przy kaplicy św. Zofii. Po III rozbiórze Polski (1795 r.) wieś zagarnęły Prusy. W konsekwencji zaboru we wsi osiedliło się wielu Niemców. Pomimo polityki germanizacji i prowadzonej kolonizacji niemieckiej we wsi pozostały polskie rodziny.

SGKP w 1880 r. podaje pod nazwą Gębice kilka miejscowości:

1. *Gębice wieś i Gębice Pustkowie liczące razem 74 domy zamieszkałe przez 722 mieszkańców, (w tym 436 ewangelików, 223 katolików i 63 żydów, 123 analfabetów).*

2. *Dominium Gębice – zajmujące 9312 morg obszaru, obejmowało 3 miejscowości: Gębice i dwa folwarki: Hutka i Marianówko – 23 domy, 293 mk, 117 ew. 168 kat. 106 analfabetów. Własność Paliszewskiego. Pod wsią odkryto w 1835 r. znaczną ilość bursztynu oraz mnóstwo urn.*

3. *Gębickie Olendry (obecnie Gębiczyn) – wieś licząca 60 domów zamieszkałych przez 567 osób (w tym 558 ewangelików, 6 katolików, 131 analfabetów)*



Kaplica Gębice  
Kappelle in Gembitz



Grobowiec Paliszewskich i kaplica św. Zofii  
Paliszewski's Grabmal und Kapelle der hl. Sophie



Staw w Gębicach  
Teich in Gembitz



Kapliczka Gębice  
*Kleine Kapelle in Gembitz*



Kościół Gębice  
*Kirche in Gembitz*



Szkoła Gębice  
*Schule in Gembitz*

W 1789 r. było to miasteczko liczące 62 dymy; istniał kościół katolicki i szkoła ewangelicka; pod miasteczkiem folwark szlachecki z karczmą i młynem. Liczba mieszkańców w poszczególnych latach wynosiła: w 1780 r. – 266 osób, w 1783 r. -315 mieszkańców., w 1885 r. – 664 osób, w 1905 r. - 789 osób.

Dla niemieckich osadników we wsi utworzono parafię ewangelicką w Gębiczynie, do której należały trzy gminy ewangelickie: 1. Gębice (gdzie mieszkał pastor) wraz z Hutką, Marianówkiem i kolonią Paliszewo; 2. Gębiczyn z Połajewem – Hauland i Neuhuette (należały do 1856 r. do Bukowca), 3. Marunowo (Fitzerie) z Sarbią. Parafię powołano w 1856 r. obdarowując dotacją królewską w wys. 600 marek. Poza gruntem, pastora obdarowano kapitałem ze zbiórki w wysokości 3150 marek. W Gębiczynie i Marunowie stały stare kościoły szachulcowe z XVIII w., w Gębicach nabożeństwa odbywały się w szkole. Dnia 30 maja 1879 r. poświęcono nowy kościół w Gębicach. Kościół w Gębiczynie spłonął w 1893 r. a w Marunowie rozebrany został po II wojnie. Parafia liczyła 1856 dusz, z tego 523 w Gębicach, w Gębiczynie 790, w Marunowie 543.

Wieś powróciła do Polski po powstaniu wielkopolskim trwającym od 27 grudnia 1918 roku do 16 lutego 1919 roku. W okresie międzywojennym nadal zamieszkiwała ją duża ilość Niemców.



## Zabytki:

- kościół parafialny p.w. św. Andrzeja Boboli, mur., ok. 1879r.
- zespół dworski: oficyna, mur., 1 poł. XIX w. oficyna, mur., 1 poł. XIX w. piwnice d. dworu, mur., XVII grobowiec rodziny Paliszewskich, mur., 4 ćw. XIX w., kaplica św. Zofii
- dwór, ob. dom pomocy społecznej, mur., pocz. XX w.
- szkoła podstawowa, mur., l. 20-te XX w. (ul. Szkolna 2)
- szkoła podstawowa, mur., pocz. XX w. (ul. Kasztanowa 33)
- przedszkole, mur., pocz. XIX w. (ul. Pilska 11)
- dom nr 5, mur., l. 20-te XX w. (ul. Kasztanowa 11)
- dom nr 6, mur., pocz. XX w. (ul. Kasztanowa 13)
- dom nr 7, mur., 4 ćw. XIX w. (ul. Kasztanowa 15)
- stodoła nr 16, mur./kam., l. 20-te XX w. (ul. Kasztanowa 35)
- dom nr 18, mur., pocz. XX w. (ul. Kasztanowa 39)
- dom nr 19, mur., 4 ćw. XIX w. (ul. Kasztanowa 41)
- dom nr 20, mur., 4 ćw. XIX w. (ul. Lipowa 36)
- dom nr 21, mur., 4 ćw. XIX w. (ul. Lipowa 36)
- dom nr 22, mur./kam., k. XIX w. (ul. Lipowa 32)
- dom nr 28, mur./kam., k. XIX w. (ul. Lipowa 16)
- dom nr 30, mur., pocz. XX w. (ul. Lipowa 12)
- dom bez numeru, mur./kam., l. 20-te XX w.



- budynek gospodarczy, mur., 4 ćw. XIX w.
- budynek gospodarczy, mur., 4 ćw. XIX w.
- zespół folwarczny, k. XVIII, XIX w.
- kuźnia, mur., 2 poł. XIX w.
- dom, czworak, mur., 2 poł. XIX w.
- cmentarz katolicki, przypałacowy, nieczynny, pocz. XIX w.
- dwa cmentarze ewangelicko-augsburskie, nieczynne, XIX w.
- cmentarz katolicki, czynny, XIX w.



## Pomniki przyrody:

- **Lipa drobnolistna** (obwód 505, wys. 25 m., wiek około 300 lat)  
– w parku przy pałacu.

## GĘBICZYN

Obecnie niewielka wieś o rozproszonej zabudowie, skrytej pośród lasów; liczy 137 mieszkańców. W porównaniu z ubiegłym stuleciem nastąpił potężny spadek liczby ludności. Jest to dawna wieś olenderska zwana niegdyś Gębickie Olendry. We wsi działa od 2011 r. Park Cztery Pory Roku, a także Centrum Praktyk Kulturalnych i Integracji Społecznej prowadzone przez Fundację Gębiczyn. Zabudowa dawnej wsi położona była wzdłuż trzech równoległych dróg pośród pól i lasów, zwanych Rząd Przedni, Rząd Środkowy i Rząd Tylny.

W XIX wieku Gębickie Olendry była to wieś licząca 60 domów zamieszkałych przez 567 osób (w tym 558 ewangelików, 6 katolików, 131 analfabetów). W 1885 r. było 469 mieszkańców, w 1905 r. wieś liczyła 506 osób.



## Zabytki:

- kościół filialny p.w. św. Jana z Dukli, mur., pocz. XX w.
- szkoła podstawowa, mur., 1907r.
- zagroda nr 9: dom, mur./drewno, koniec XIX w. budynek gospodarczy, mur./kam., ok. 1900 r.
- zagroda nr 15: dom, mur., koniec XIX w. budynek gospodarczy, mur., 4 ćw. XIX w.
- dom nr 18, mur./kam., pocz. XX w.
- trzy cmentarze ewangelicko-augsburskie, nieczynne z 2 poł. XIX w.
- cmentarz katolicki, nieczynny, 2 poł. XIX w.



## Pomniki przyrody:

- Gębiczyn 26 – grupa drzew: 3 dęby Szypułkowe – (obw. do 372 cm, wys. do 27m), wiąz szypułkowy (obw. 283 cm, wys. 18 m) – w prywatnej zagrodzie.



Kościół Gębiczyn  
Kirche in Gembitz – Hauland



Zagroda olenderska Gębiczyn  
Haulander Hof in Gembitz –Hauland



Dawna szkoła Gębiczyn  
Ehemalige Schule in Gembitz – Hauland



Pałac gościnny w Goraju  
Gäste Palast in Goray



Pałac gościnny w Goraju  
Gäste Palast in Goray



Zamek Hochbergów w Goraju  
Schloss der Familie Hochberg in Goray

## GÓRA - PIANÓWKA

Sołectwo obejmuje dwie wsie: Górę i Pianówkę – razem liczące 518 mieszkańców; częścią miejscowości jest także osada **Goraj -Zamek** leżąca na jednym ze wzniesień pasma wzgórz morenowych, znana z neorenesansowego zamku, zbudowanego w latach 1908-1912 dla hrabiego Wilhelma Bolka von Hochberga, ówczesnego właściciela majątku Goraj. (Pierwowzorem dla tej budowli był Varenholz – zamek w Westfalii.) Zespół pałacowo-parkowy obejmuje także dawne budynki gospodarcze z 2. poł. XIX w. Dzisiejszym gospodarzem majątku jest Zespół Szkół Leśnych (obecnie w zamku znajduje się internat ZSL oraz kilka sal lekcyjnych). W dawnej masztalarni (stajni dla koni) działa nowoczesne Centrum Promocji Lasów Państwowych otwarte w 2018 r. W pewnym oddaleniu od głównego zespołu budynków znajduje się neorenesansowa, pałacowa w formie oficyna, stanowiąca niegdyś pałac gościnny von Hohenbergów (obecnie mieszkania nauczycieli). Cały zespół wpisano do rejestru zabytków.

Ród Hochbergów – przybył na tereny obecnej Polski z terenów Miśni i osiedlił się na Śląsku w XIII w. W II połowie XIX w. zakupił od hrabiego Dzieduszyckiego z Wroniek folwark Goraj, a od Ignacego Goetzendorf-Grabowskiego dobra w Kruczu. Majątek liczący 12 000 ha obejmował tereny po obu stronach Noteci. W 1907 r., po śmierci księcia Jana Henryka XI, majątek gorajski odziedziczył jego syn, hrabia Rzeszy Wilhelm Bolko Emanuel von Hochberg, który w 1909 r. rozpoczął budowę kompleksu zamku w Goraju. Na rozległym lesistym terenie wybudowano zamek w stylu neorenesansowym, masztarnię z ujeżdżalnią koni, remizę strażacką, budynki ogrodnictwa i przepiękny pałacyk administracji leśnej. Do czasu wprowadzenia się do pałacu, w obecnym Gniewomierzu postawiono drewniany dworek, który był pierwszą siedzibą Hochbergów w nowym majątku. W kolejnych latach dworek był wykorzystywany jako dworek myśliwski. Dobra w Goraju zasłynęły z hodowli dorodnych jeleni stając się miejscem częstych polowań arystokracji niemieckiej i polskiej. Powstały specjalne zagrody hodujące wyselekcjonowane okazy. Swoje dochody właściciele czerpali z rolnictwa, leśnictwa i niewielkiego przemysłu. Założono gorzelnię w Ciszkowiu, tartak w Smolarach (drewno dostarczała kolejka wąskotorowa), głębinową kopalnię węgla brunatnego koło Krucza. Prowadzono intensywne zalesienia. Hrabia Wilhelm Bolko Emanuel von Hochberg – budowniczy zamku zmarł nagle na serce w majątku swojej matki w Dąbrowie Niemodlińskiej (Śląsk Opolski) 24 maja 1934 r. Pochowany został 2 czerwca w ulubionym miejscu niedaleko Zamku. Ostatnim panem na Goraju został hrabia Rzeszy Jan Wilhelm Bernard von Hochberg, urodzony w 1914 r. w Goraju. Kontynuował łowieckie tradycje przodków. Pod koniec II wojny światowej został wcielony do armii niemieckiej i wysłany w okolice Trzemeszna k/Gnieszna. Śmiertelnie postrzelony w styczniu 1945 r. przez niemieckiego żandarma niedaleko Obornik, zmarł w drodze do Zamku. Pośpiesznie pochowano



go na ewangelickim cmentarzyku w Ludomkach. Dwa dni później hrabina Anna Maria Zofia wraz z córkami opuściła Zamek Goraj. W obawie przed nadciągającą armią radziecką, ewakuowały się do Niemiec.

Wieś Góra w 1789 r. była wsią szlachecką liczącą 19 dymów; w 1905 r. miała 640 mieszkańców.

## Zabytki Góry i Pianówki:

- dom nr 52, mur., k. XIX w.
- dom nr 61, mur., k. XIX w.
- dom nr 65, mur., k. XIX w.

## Pomniki przyrody:

- **Goraj Zamek** – Buk pospolity – 11 drzew (oddz. 15 d, 14 l) - (wys. do 40 m) – w parku zamkowym przy technikum leśnym
- Buk pospolity – 3 drzew (oddz. 14 g) - (wys. do 32 m) – w parku zamkowym przy technikum leśnym
- Buk pospolity – 7 drzew (oddz. 15 g - (wys. do 36 m) – w parku zamkowym przy technikum leśnym

## GRZĘPY

Najmniejsze sołectwo w gminie Czarnków, z bardzo rozdrobnionymi gospodarstwami rolnymi. Liczy 96 mieszkańców. Od nazwy wsi pochodzi nazwa „Grzempach” nadana meteorytowi kamiennemu, który spadł 3 września 1910 roku na terenie miejscowości.

Okoliczności upadku meteorytu były następujące:

*3 września 1910 roku około godziny 15.00 miejscowego czasu, pan Bydolek, gospodarz ze wsi Grzępy, zaobserwował spadającą kulę ognia i usłyszał gwałtowny grzmot przypominający łoskot. Spadający meteoryt ścinał kilka gałęzi drzewa i wrył się w ziemię. Natychmiast po odkopaniu go meteoryt był jeszcze tak gorący, że nie dało się go utrzymać w rękach. Był to pojedynczy okaz wielkości pięści o masie 690 gramów, o okrągłym kształcie. Meteoryt był pokryty otoczką opalenizny i wykazywał ślady rozłamu jeszcze dwóch fragmentów. Jeden mógł odpaść w czasie przelotu przez atmosferę, a drugi podczas uderzenia o drzewo lub ziemię. Pozostałych fragmentów nie znaleziono. W miejscu upadku wyczuwalny był zapach palonej siarki. Obecnie cały okaz meteorytu Grzempach można oglądać w zbiorach Muzeum Geologicznego PAN w Krakowie.*

## Zabytki Grzemp:

- dom nr 1, mur., pocz. XX w.
- dom nr 2, mur., koniec XIX w.
- dom nr 10, mur., pocz. XX w.
- zagroda nr 11: dom, mur., pocz. XX w. budynek gospodarczy, mur./drewno, l. 30-te XX w.



Droga do zamku  
Weg zum Schloss



Budynki gospodarcze  
Wirtschaftsgebäuden



Góra nad Notecią  
Góra an der Netze



Kościół w Hucie  
Kirche in Althütte



Dawna remiza w Hucie  
Alte Feuerwache in Althütte



Szkoła w Hucie  
Schule in Althütte

- dom nr 12, mur., pocz. XX w.
- dom nr 14, mur., pocz. XX w.
- dom nr 15, mur., pocz. XX w.
- dom, ob. sklep nr 21, mur., ok. 1915 r.

## HUTA

Duża wieś o typowym układzie wielodrożnicy, powstałej przy skrzyżowaniu ważnych dróg. Liczba mieszkańców wsi wynosi 541 osób. Niemiecka nazwa wsi to Althuette (Stara Huta).

Pochodzący z XIX w. SGKP tak pisał o wsi: *Zwana dawniej Władysławowem (Althuette); wieś rycerska i włościańska nad Rudą. Wieś włościańska liczy 23 domy, 262 mieszkańców (30 katolików i 7 Żydów) powierzchni 405 ha. Wieś rycerska 9 domów, 162 mieszkańców (154 katolików), powierzchni 715 ha. We wsi gorzelnia parowa, cegielnia, młyn. Czysty dochód gruntowy 5363 marki. Właścicielami byli Czarnkowscy, potem Świniarscy, Szumanowie. Henryk Szuman prezes koła i poseł sprzedał ją bratu Kazimierzowi – mecenasowi w Poznaniu. W dawnych czasach istniała tu huta szkła; w okolicy wykopywane są odłamki szkła surowego i naczyń oraz bursztyn.*

W 1636 r. powstaje gmina ewangelicka w Hucie, uznawana za macierzystą dla ewangelików z Czarnkowa. W 1719 r. kościół ewangelicki został zrujnowany a pastor Georg Peckhold wygnany. Jego poprzednikiem był Dawid Roemisch, wybrany w 1710 r. Kościoły filialne tej gminy znajdowały się w Marianowie i Radomiu.

W XIX w. (według SGKP) do wsi należał przysiółek Laura – liczący 2 domy i 10 mieszkańców.

Wieś ma dobrze rozwiniętą infrastrukturę: znajdują się w niej 3 sklepy, 2 bary, punkt apteczny, 2 pracownie fryzjerskie, przychodnia lekarska, gabinet stomatologiczny, prywatny gabinet ginekologiczny oraz pizzeria.



### Zabytki Huty:

- kościół parafialny p.w. św. Antoniego Padewskiego, mur., ok. 1910 r.
- szkoła podstawowa, mur., 1907 r. (ul. Szkolna)
- kuźnia, mur., k. XIX w. (ul. Radomska)
- gorzelnia, mur., k. XIX w. (ul. Radomska)
- cmentarz ewangelicko-augsburski, nieczynny, 2 poł. XIX w.
- cmentarz ewangelicko-augsburski, nieczynny, XIX w.
- dom nr 1, mur., k. XIX w. (ul. Komorzewska)
- dom nr 3, mur., pocz. XX w. (ul. Leśna)
- zagroda nr 4 (ul. Leśna): dom, mur., pocz. XIX w. budynek gospodarczy, mur., k. XIX w.
- dom nr 9, mur., k. XIX w.
- dom nr 1, mur., pocz. XX w. (ul. Poznańska)
- dom nr 12, mur., XIX/XX w. (ul. Poznańska)



- budynek gospodarczy nr 15, mur., 1931r. (ul. Poznańska)
- dom nr 32, mur., k. XIX w. (ul. Poznańska)
- budynek gospodarczy, magazyn obok Banku Spółdzielczego, mur., XIX/XX w (ul. Poznańska)
- dom nr 3, mur., XIX/XX w. (ul. Radomska)
- dom nr 5, mur., XIX/XX w. (ul. Radomska)
- dom nr 13, Bank Spółdzielczy, mur., l. 20-te XX w. (ul. Radomska)
- dom nr 20, mur., pocz. XX w. (ul. Radomska)

## Hutka:

- zespół dworski: dwór, ob. mieszkania, mur., k. XIX w. park dworski, XIX/XX w.

## JĘDRZEJEWO

Wies obecnie liczy 925 mieszkańców. Jędrzejewo zostało lokowane jako owalnica z kościołem i cmentarzem pośrodku wsi. Po 1815 r. oraz po likwidacji pańszczyzny w latach 30-tych XIX w. obraz wsi zmienił się radykalnie – na wybudowaniach mieszkało trzy razy więcej osób niż we wsi. Powstały nowe wybudowania:

- dawny folwark na południowo-zachodnim krańcu wsi rolnik Pieper podzielił między swych synów Alberta i Hugona,
- Przy drodze do Gajewa powstały „**Piaski**” – 50 zagród,
- Pośrodku łąk noteckich na wydmy piaskowej powstał „Schabernack”, zwany też „Eichwerder” (Dębowy Ostrów”) – liczący 25 gospodarstw. Dzisiaj jest to część wsi zwana „**Pomorska Wola**”
- Przy drodze do Nowych Dworów powstał „Ostrów” z 19 zagrodami. Dzisiaj jest to „**Kaźmierzówka**”
- Najbiedniejszą częścią wsi był położony na północ od „Eichwerder” tzw. „Topp” – liczący tylko 8 zagród, wszystkie niewielkich rozmiarów
- Zamożniejszy był „Plan” (obecnie „**Plany**”) przy drodze do Średnicy – liczył 39 zagród. Tam też znajdował się jedyny duży majątek w okresie międzywojennym, liczący 122 ha - własność Adolfa Pinnow.

Wies jest po Trzciance drugą najstarszą wsią sołtysią w okolicy. Została założona w 1586 r. przez 4 braci z rodu Czarnkowskich. Zlecili oni niemieckiemu sołtysowi o nazwisku Johann Krueger aby w ciągu 7 lat osadził 12 pól chłopów. Lokacja udała się gdyż w 1632 roku było we wsi już 13 chłopów, karczmarz i wielu kosatów. W 1656 r. pojawia się w dokumentach wzmianka o sołtysie zwanym Markus; w 1699 r. majątek sołtysi podzielony został między 2 chłopów. W 1752 r. urząd sołtysa sprawowali Mittelstaedt i Breitkreuz. W 1773 r. we wsi był folwark o powierzchni 4 łanów, 1 sołtys z gospodarstwem pół łana, 14 chłopów osiadłych na ½ łana, 17 chłopów z rolą wielkości od ½ do ¾ łana, 3 kosatów, 4 szewców i 24 inne rodziny - łącznie 324 osoby gospodarujące na 336 ha. W kolejnych wiekach bardzo wzrosła powierzchnia wsi: z 280 ha w 1773 r. do



Kościół w Jędrzejewie  
Kirche in Putzig



Szkoła w Jędrzejewie  
Schule in Putzig



Ulica w Jędrzejewie  
Strasse in Putzig



*Kaplica cmentarna w Jędrzejewie  
Friedhofskapelle in Putzig*



*Dawny młyn w Jędrzejewie  
Alte Mühle in Putzig*

2433,7 ha w 1930 r.; zaś liczba mieszkańców wzrosła z 324 do 1540 osób; w czasie II wojny było to nawet 2000 osób. Mieszkańcy byli w 95 % ewangelikami. W 1789 r. była to wieś szlachecka z folwarkiem i luterańskim domem modlitwy licząca 53 dymy; w 1925 r. miała 1540 mieszkańców (1459 protestantów, 69 katolików i 11 żydów).

SGKP wydany w końcu XIX wieku podaje, że we wsi były 173 domy zamieszkałe przez 1321 mieszkańców, (w tym 1241 ewangelików, 70 katolików, 10 żydów, 197 analfabetów); we wsi był urząd pocztowy; w skład wsi wchodziły też:

- Jędrzejewo folwark – 1 dom, 9 mieszkańców
- Jędrzejewo folwark – 4 domy, 76 mieszkańców.
- Jędrzejewo olendry – 1 dom, 7 mieszkańców.

Pierwszy kościół zbudowano w 1790 r. z drewna. W 1901 r. zastąpiono go budowlą z czerwonej cegły, która niestety spłonęła w 1910 r. Wokół kościoła rozciągał się cmentarz aż do 1890 r., kiedy to na „Piaskach” powstał nowy cmentarz większych rozmiarów. Parafia ewangelicka mieściła się w Runowie.

Najstarsza znana szkoła, zbudowana w 1830 r., mieściła się na zachodnim krańcu wsi. W 1870 r. w centrum wsi zbudowano drugą a koło niej w 1908 r. trzecią szkołę z dwoma klasami, mieszkaniem dyrektora szkoły i nauczyciela. Ponieważ ciągle szkoły były za małe, rozbudowano drugi budynek. W 1945 r. było w nim 6 klas. Budynek szkolny w latach II wojny służył za tymczasowe schronienie ochotnikom z całych Niemiec kopiącym umocnienia na linii Wału Pomorskiego, przed zbliżającą się ofensywą Armii Czerwonej.

Po wkroczeniu Sowietów w 1945 r. wszyscy mężczyźni w wieku do 65 lat zostali zabrani; z tego nie wróciło 90 %. Liczba zabitych mieszkańców wsi to około 30 osób; przy szosie pogrzebano ciała 100 niemieckich żołnierzy oraz 10 Rosjan, w tym wysokiej rangi oficera.

## Zabytki:

- kościół parafialny p.w. MB Różańcowej, mur, 1905r.
- plebania, mur, XIX/XX w.
- szkoła podstawowa, mur, 3 ćw. XIX w.
- poczta, mur, I 30-te XX w.
- młyn z zagrodą młynarską, mur, I 30-te XX w.
- cmentarz katolicki, czynny, XIX w.
- cmentarz katolicki, nieczynny, XIX w.
- dom nr 5, mur, 4 ćw. XIX w.
- dom nr 6, mur, 4 ćw. XIX w.
- dom nr 7, mur, XIX/XX w.
- dom nr 11-12, mur, I 20-te XX w.
- dom nr 14, mur, 1 ćw. XX w.



- dom nr 18, mur., 4 ćw. XIX w.
- dom nr 19, mur., 4 ćw. XIX w.
- dom nr 21, mur., poł. XIX w.
- dom nr 22, mur., XIX/XX w.
- dom nr 23, mur., 4 ćw. XIX w.
- dom nr 27, mur., 2 poł. XIX w.
- dom nr 29, mur., 1 ćw. XX w.
- dom nr 35, mur., pocz. XX w.
- dom nr 37, mur., 4 ćw. XIX w.
- dom nr 38, mur., 1911r.
- dom nr 42, mur./drewno/glina, 4 ćw. XIX w.
- dom nr 43, mur., 4 ćw. XIX w.
- dom nr 47, mur., pocz. XX w.
- dom nr 49, mur., XIX/XX w.
- dom nr 57, mur., 4 ćw. XIX w.
- dom nr 59, mur., 4 ćw. XIX w.
- dom nr 61, mur., pocz. XX w.
- dom nr 62, mur., XIX/XX w.
- dom nr 63, mur., 1 ćw. XX w.
- dom nr 66, mur., 4 ćw. XIX w.
- dom nr 74, mur., 2 poł. XIX w.
- dom nr 83, mur., 1895r.
- dom nr 87, mur., ok. 1900r.



## Pomniki przyrody:

- Leśniczówka Jędrzejewo (oddz. 164 d) – grupa 7 drzew – **dąb szypułkowy**
- Oddz. 182 g- **dąb szypułkowy** (szerokość korony 24 m !), przy drodze z wsi do leśniczówki
- **Wiąz górski** – (obwód 350 cm, wys. 23 m) obok zabudowań gospodarskich p. Laska

## KOMORZEWO

Komorzewo razem z osadą Ciężyń tworzą jedno sołectwo o zwartej zabudowie. Liczy 309 mieszkańców. Duża część gospodarstw prowadzi produkcję sadowniczą.

Według SGKP pod koniec XIX w. we wsi było 28 domów oraz 290 mieszkańców (w tym 229 ewangelików, 58 katolików, 1 chrześcijanin innego wyznania, 2 żydów, 71 analfabetów).



## Zabytki:

- szkoła podstawowa, mur., 1 ćw. XX w.
- cmentarz ewangelicko-augsburski, nieczynny, XIX w.
- sklep, mur., ok. 1910 r.



*Dawne domy celników Jędrzejewo  
Alte Zollner Häuser in Putzig*



*Budynki gospodarcze Komorzewo  
Wirtschaftsgebäuden in Komorzewo*



*Cmentarz ewangelicki Komorzewo  
Evangelischer Friedhof in Komorzewo*



Dawny młyn w Kuźnicy  
Alte Mühle in Hammer



Staw młyński w Kuźnicy  
Mühlenteich in Hammer



Przedszkole w Kuźnicy  
Kindergarten in Hammer

- dom nr 29, mur., 4 ćw. XIX w.
- dom nr 30, mur., k. XIX w.
- budynek gospodarczy, mur./kam., 1911 r.
- dom nr 40, mur., pocz. XX w.
- dom nr 48, mur./kam., ok. 1910r.
- dom nr 55, mur., 4 ćw. XIX w.
- dom nr 58, mur., pocz. XX w.

## KUŹNICA CZARNKOWSKA

Duża wieś nad strugą Rudnicą, licząca ponad 1000 mieszkańców. We wsi liczne sklepy.

Miejscowość leży na starej drodze handlowej z Poznania nad Bałtyk. Pierwsze wzmianki o wsi Kuźnica Czarnkowska (zwana wówczas Hamernią) pojawiły się w średniowiecznych dokumentach w 1497 r. Około roku 1531 poznańskie księgi grodzkie wspominają kuźnicę żelaza w miejscu, gdzie we wsi znajdował się tzw. Górny Młyn. Pod koniec XIX w. w parku dworskim, między domem ogrodnika a Górnym Młynem, był pagórek żużlu wysoki na 10 m. Lista podatkowa z 1563 r. opisuje tą kuźnicę jako zakład z 3 kołami wodnymi i 12 pracownikami. Ten sam zakład w 1577 był opuszczony i nie ma wzmianek o jego późniejszym ponownym uruchomieniu. Wielka góra szlaki, która świadczyła o wieloletniej działalności kuźnicy została w latach 1899-1900 wysłana na Górny Śląsk do ponownego przetopienia. Miejscowość wchodziła w skład rozległej własności ziemskiej Czarnkowskich, do której w XVI w. należały również Śmieszkowo, Radosiew i Walkowice. Czarnkowscy pozostali właścicielami Czarnkowa i okolicznych wsi do połowy XVII w. W okresie późniejszym dobra czarnkowskie zostały częściowo podzielone na kilka mniejszych majątków ziemskich, należących do różnych właścicieli. W 1727 r. Czarnków wraz z Kuźnicą Czarnkowską i wsią Radosiew oraz folwarkiem Jędrzejewo został własnością kasztelana krakowskiego Stanisława Poniatowskiego – ojca ostatniego króla Polski. Poniatowski był postacią wielce zasłużoną dla ożywienia gospodarczego doliny Noteci, zwanej wówczas „Polskim Nilem”; w 1748 r. utworzył obok klucza Biała i Trzcianka, majątek ziemski zwany kluczem Kuźnica. W końcu 1772 r. podczas I rozbioru Polski wojska pruskie zajęły dolinę Noteci od strony północnej, a w lutym 1773 r. również ziemie leżące na południe od Noteci. Na przestrzeni XIX w. zmieniali się kolejni właściciele poszczególnych majątków ziemskich. Czarnków oraz majątek Sarbia należały do Świniarskich, Gębice i Huta do Paliszewskich, Ciszkowo do Romana Dzieduszyckiego, Kuźnica Czarnkowska pozostawała własnością niemiecką i ok. 1846 r. należała do hrabiego Bötze.

W XVII w. w księgach ślubów pojawia się więcej niemieckich nazwisk osadników, co wskazuje na coraz bardziej niemiecki charakter wsi w owym czasie. W 1773 r. jedynym większym gospodarstwem był



folwark z 6 łanami ziemi. We wsi żyło 340 osób na 346 ha, w większości porośniętych lasem.

Majątek Kuźnica, który długi czas był folwarkiem wchodzącym w skład klucza Biała, w 1765 r. został odłączony i stał się samodzielny. Długi czas liczył około 200 mieszkańców (razem z folwarkiem Radosiew, 2 młynami, leśniczówką i gorzelnią). W czasach separacji w XIX w. część rolników osiedliła się na południowy wschód od wsi na tzw. wybudowaniu; gospodarstwa we wsi także powiększono.

SGKP podaje pod nazwą Hamernia trzy miejscowości: *Wieś Hamernia, Kolonia Hamernia i tzw. Sandkrug (podleśnictwo i karczma)*; *we wsi był folwark (dawne dobra soltysie), ogółem było w niej 136 domów, 1206 mieszkańców (590 ewangelików, 610 katolików, 233 analfabetów).*

W 1939 r. we wsi było 43 rolników posiadaczy 2 koni i 45 rolników z jednym koniem. Po włączeniu pańskiego majątku do wsi jej powierzchnia wyniosła 2220 ha, zamieszkałych w 1930 r. przez 1271 osób. Ludność dzieliła się na protestantów – 784 osoby, katolików – 483 osób i pozostałych. Liczba ludności spadała przed wojną. Mimo to, z okolicznych wsi tylko Jędrzejewo i Biała miały więcej mieszkańców.

Wizytacja kościelna z 1738 r. nie wspomina o kościele katolickim w Kuźnicy. Miejscowi katolicy włączeni byli do parafii w Czarnkowie. Pierwszy ewangelicki dom modlitwy powstał w 1796 r. Była to szachulcowa budowla typowa dla owych czasów - pod jednym dachem krytym strzechą mieściła się także szkoła ewangelicka. Ostatni kościół ewangelicki we wsi zbudowano w 1932 r.; podlegało mu 5 okolicznych gmin ewangelickich. We wsi były szkoły katolicka i ewangelicka (zbudowana w 1905 r.), poza tym istniała szkoła na wybudowaniu, wspólna dla obu wyznań.

Po I wojnie światowej w 1919 r., na mocy postanowień Traktatu Wersalskiego, granica poprowadzona nurtem Noteci podzieliła obecną gminę Czarnków na dwie części. Część południowa znalazła się w granicach niepodległej Polski, natomiast tereny na północ od Noteci (w tym Kuźnica Czarnkowska) pozostały w granicach Niemiec. W 1945 r. uciekając przed Armią Czerwoną niewielka liczba niemieckich mieszkańców wsi opuściła swoje domostwa. Z rąk wroga zginęło 37 osób, w tym część podczas ucieczki koło Siedliska, Runowa, Rudki. Dwie osoby popełniły samobójstwo, 14 zostało uprowadzonych – 8 z nich powróciło. Całkowicie zniszczono 12 zagród, dwie kolejne zostały spalone później. Dodatkowo spłonęło 5 domów mieszkalnych, 3 stodoły i stajnia.

## Zabytki:

- kościół parafialny p.w. św. Franciszka Ksawerego, mur., z 1932 r.
- zespół pałacowo-parkowy: oficyna pałacowa nr 2, mur., 1 poł. XIX w. oficyna pałacowa nr 3, mur., poł. XIX w. stodoła, mur., 2 poł. XIX w. gorzelnia, mur., 2 poł. XIX w.
- szkoła podstawowa, mur., pocz. XX w. (ul. Szkolna)



*Kaplica na cmentarzu ewangelickim  
Kapelle auf dem evangelischen Friedhof*



*Zabudowa Kuźnicy  
Bebauung in Hammer*



*Wnętrze pałacu  
Das Innere des Palastes*



*Kaplica cmentarz katolicki  
Kappelle auf dem katholischen Friedhof*



*Wnętrze kościoła w Kuźnicy  
Das Innere der Kirche in Hammer*



*Jaz młyński  
Mühlen Stauwehr in Hammer*

- zespół folwarczny, k. XIX w., pocz. XX w.
- spichlerz, mur., 2 poł. XIX w.
- młyn wodny, ob. dom, mur., poł. XIX w. (ul. Akacyjowa 2)
- stodoła, mur., 2 poł. XIX w.
- dom-siedmiorak, mur., 2 poł. XIX w.
- kuźnia, mur., 2 poł. XIX w.
- dom-czworak, mur., 2 poł. XIX w.
- kapliczka, obok przystanku PKS, k. XIX w.
- cmentarz katolicki, czynny, XIX w.
- cmentarz ewangelicko-augsburski, nieczynny, XIX w.
- cmentarz dworski, nieczynny, XIX w.
- dom nr 1, mur., 1900-1910r. (ul. Kościelna)
- dom nr 2, mur., 4 ćw. XIX w. (ul. Kościelna)
- obora nr 2, mur., 1905r. (ul. Kościelna)
- dom nr 4, mur., 4 ćw. XIX w. (ul. Kościelna)
- budynek gospodarczy przy domu nr 6, kam., 2 poł. XIX w. (ul. Kościelna)
- dom nr 7, mur., ok. poł. XIX w. (ul. Kościelna)
- dom nr 11, mur., 1858r. (ul. Kościelna)
- dom nr 1, mur., 2 poł. XIX w. (ul. Kwiatowa)
- dom nr 4, mur., l. 20-te XX w. (ul. Kwiatowa)
- dom nr 6, mur., 1 ćw. XX w. (ul. Pocztowa)
- dom nr 3, ob. przedszkole, mur., pocz. XX w. (ul. Różana)
- dom nr 5, mur., 4 ćw. XIX w. (ul. Różana)
- dom nr 7, mur., 1900-1910r. (ul. Różana)
- dom nr 15, mur./głina, poł. XIX w. (ul. Strażacka)
- dom nr 7, mur., k. XIX w. (ul. Szkolna)
- dom nr 13, mur., XIX/XX w. (ul. Szkolna)
- dom nr 85, mur., ok. 1900r. (ul. Szkolna)
- dom nr 5, szach., poł. XIX w. (ul. Wyzwolenia)
- dom nr 18, mur., 4 ćw. XIX w. (ul. Wyzwolenia)
- dom nr 24, mur., 4 ćw. XIX w. (ul. Wyzwolenia)
- dom nr 31, mur., l. 30-te XX w. (ul. Wyzwolenia)
- dom nr 32, mur., k. XIX w. (ul. Wyzwolenia)
- dom nr 37, mur., pocz. XX w. (ul. Wyzwolenia)
- dom nr 43, mur., 4 ćw. XIX w. (ul. Wyzwolenia)
- budynek gospodarczy nr 49, mur., 1 ćw. XX w.



## **Pomniki przyrody:**

- grupa drzew dąb szypułkowy 9 drzew (do 702 cm, wys. do 28 m)  
- przy przystanku PKS Łęgi Noteckie, 100 m polną drogą w stronę Noteci.
- grupa drzew dąb szypułkowy 3 drzewa (do 365 cm, wys. do 27 m)
- oddział 234 m : jesion wyniosły (obwód 305 cm., wys. 20 m), na skraju wyschniętego rowu.



- wiąz – obw. 298 cm., wys. 24 m, rośnie przy drodze
- grupa drzew - 41 dębów (do 515 cm obwodu i 29 m. wysokości) – w kompleksie leśnym, prawie 200 letnim (dawny park dworski) oddz. 234 f

## MARUNOWO

Wieś o średniowiecznym układzie owalnicy, obecnie o rozproszonej zabudowie na skraju dużych kompleksów leśnych. We wsi gospodarstwa rolne o powierzchni między 15 -30 ha specjalizujące się w hodowli trzody chlewnej. Wieś liczy 266 mieszkańców.

Przed lokacją wsi istniała osada słowiańska w miejscu obecnego Marunówka. W lesie zachowały się ślady grodziska z X wieku. Leży ono „w lesie marunowskim, w rewirze 46, 2.5 km na południowy -zachód od leśnictwa Marunówko, 1.5 km na południowy wschód od mostu przez strumyk leśny, na drodze Gębice-Marunówko, ok. 700 m od ostatnich zabudowań wsi Gębice. Na obszarze równinym” Dalej autor podaje rodzaj znaleziska i jego parametry: „grodzisko wklęsłe w formie otwartego pierścienia, otoczone fosą. Wymiary grodziska: 85x30 m, obwód 260 m, wys. zbocza wału: 3 m, szer. fosy 18 m, szer. przerwy w wale: 20 m.

Od 1623 r. od momentu swojego powstania zwana była przez swoich mieszkańców Fitzerie. Nazwa Fitzerie prawdopodobnie wzięta się z potocznego języka i oficjalnie obowiązywała do 1 maja 1922 roku, bowiem właśnie w tym dniu nastąpiło uroczyste wyświęcenie gospodarstw niemieckich i przemianowanie nazwy Fitzerie na gromadę Marunowo. Tereny na których założono wieś były bardzo podmokłe i trudne dla osadnictwa. Zwane były „Suczym Jazgotem” od wilków niegdyś licznie żyjących w okolicy. Pierwsi osadnicy pochodzili z Prus Wschodnich a sprowadził ich Adam Czarnkowski. Wieś zachowywała swój niemiecki charakter aż do 1921 r., kiedy to zamieszkała była wyłącznie przez Niemców. Śladem po nich był kościół z 1783 r o konstrukcji szachulcowej, rozebrany w 1959 r. (z materiału rozbiórkowego zbudowano magazyny przy drodze z Czarnkowa do Romanowa).

W 1710 roku kapłanem odpowiedzialnym za „sferę duchową” mieszkańców wsi był David Romisch, pełnił on rolę ewangelickiego kaznodziei, krzewiącego wiarę wśród niemieckich mieszkańców nie tylko Marunowa, ale także innych wsi zasiedlonych przez osadników z zachodniej granicy. Jego dzieło kontynuował George Peckhold, a w 1719 roku najzamożniejszym mieszkańcem był niejaki Konrad Freymark, pełniący funkcję sołtysa. Podobną funkcję pełnił w 1772 roku Martin Kautz.

W Marunowie stała także kuźnia z pierwszej połowy XIX wieku, która została rozebrana w 1991 roku oraz wiatrak typu Koźlak wybudowany w drugiej połowie XIX wieku. W 1832 r. majster ciesielski Krzysztof Grusse wybudował dom kryty strzechą, który przetrwał 132 lata.



*Cmentarz rodziny von Amsberg k. Marunowa  
Grabmal der Familie Amsberg bei Fitzerie*



*Szkola w Marunowie  
Schule in Fitzerie*



*Pomnikowa topola Marunowo  
Uralte Pappel in Fitzerie*



Cmentarz ewangelicki Marunowo  
Evangelischer Friedhof in Fitzerie



Staw Marunowo  
Teich in Fitzerie



Budynek na śluzie Mikołajewo  
Gebäude an der Schleuse in Mikołajewo

W 1789 r. była to wieś szlachecka z folwarkiem licząca 24 dymy; w 1885 r. liczyła 428 mieszkańców, w 1905 r. było 340 mieszkańców. W połowie XIX w. SGKP odnotował we wsi 36 domów, 417 mieszkańców (379 ewangelików, 38 katolików, 107 analfabetów).

Po Powstaniu Wielkopolskim Marunowo znalazło się w granicach niepodległej Polski. W maju 1921 roku zjawił się w Marunowie pierwszy Polak wraz z rodziną - był to Michał Grupiński, w dalszej kolejności przybyli: Edward Wylegała, Edmund Jagiełka, Roman Silski oraz Jan Koźma. Pod kierownictwem Bronisława Komisarka 1 września 1923 r. rozpoczyna swoją pracę polska szkoła. Na dzień 1 kwietnia 1939 r. stosunek Niemców do Polaków wynosi 60:40 % na korzyść pierwszych.

II Wojna Światowa nie oszczędziła także Marunowa. Część mieszkańców została wywieziona na przymusowe prace do III Rzeszy, inni ginęli na froncie, jeszcze inni zostali bestialsko zamordowani. Przykładem może być historia Józefa Krzemieniewskiego, który zginął z rąk niemieckich.



## Zabytki:

- cmentarz bliżej wsi, przy drodze prowadzącej do Niewiemka
- cmentarz w odległości ok. 5 km - mały, rodzinny leśny cmentarz rodziny von Amsberg, która w tym rejonie posiadała swoją letnią posiadłość
- szkoła podstawowa, mur., pocz. XX w.
- szkoła podstawowa, mur., ok. 1910r.
- cmentarz ewangelicko-augsburski, nieczynny, XIX w.
- dom nr 2, mur., 1 ćw. XX w.
- dom nr 10, mur./kam., k. XIX w.
- dom nr 25, mur., k. XIX w.
- dom nr 26, mur., k. XIX w.
- dom nr 28, mur., 4 ćw. XIX w.
- dom, mur., 4 ćw. XIX w.
- dom bez numeru, mur., 2 poł. XIX w.

## MIKOŁAJEWO

Niewielka wieś w Dolinie Noteci na obszarze chronionego krajobrazu. Zamieszkuje ją 308 osób. Historia wsi jest krótka, pierwsza wzmianka z 1821 r. W XIX w. liczyło 23 domy zamieszkałe przez 215 mieszkańców (37 ewangelików, 178 katolików, 81 analfabetów); w 1905 r. liczyło 389 mieszkańców.



## Zabytki:

- zespół szkoły podstawowej: szkoła, mur., ok. 1910 r., budynek gospodarczy, mur., ok. 1910 r.
- dom nr 5, mur., ok. 1920 r.
- dom nr 7, mur., 1926 r.
- dom nr 9, mur., 1913 r.



- dom nr 14, mur., 1910-1920 r.
- dom nr 21, mur., pocz. XX w.
- dom nr 24, mur., l. 20-te XX w.
- dom nr 38, mur., 1 ćw. XX w.
- dom nr 41, mur., l. 20-te XX w.
- dom nr 46, mur., 1930r.
- budynek gospodarczy przy domu nr 47, mur., 1904 r.
- dom nr 51, mur./głina, pocz. XX w.
- dom nr 65, mur., ok. 1930 r.

## OSUCH

Niewielka osada położona przy drodze z Czarnkowa do Romanowa oraz nieczynnej linii kolejowej Krzyż –Piła.

W 1558 r. w dokumentach pojawia się wzmianka o strudze zwanej *Ossuch*; dowiadujemy się, że Wojciech Czarnkowski odstąpił innemu członkowi rodu swoją połowę strugi z dwoma łożyskami do budowy stawów i młynów między Czarnkowem a Brzeźnem. Późniejsza niemiecka nazwa osady to *Malzmuehle* (*Młyn Słodowy*). W okolicy wykopano młotek kamienno używany do walki i brązowy nóż ofiarny o dwóch uchach na wzór perski.

Źródła z XIX w. (SGKP) – piszą tak : *osada i młyn na strumieniu, który wpada do Noteci. 4 domy, 60 mieszkańców (28 katolików i 32 protestantów). Większa własność o pow. 305 ha i druga 79 ha w rękach niemieckich.*



### Pomniki przyrody:

- Dąb Szypułkowy (obwód 590, wys. 22 metry, wiek około 300 lat, w parku podworskim przy stawach rybnych, 200 m od szosy.
- Grupa drzew – dąb szypułkowy 2 drzewa – w parku podworskim na skarpie między strumieniem a ogrodem na gruncie prywatnym.

W Osuchu znajdują się Zakłady Mięsne oraz duży kompleks stawów z gospodarstwem agroturystycznym.

## PALISZEWO

Niewielka wieś, położona przy bocznej drodze, wchodząca w skład sołectwa Gębice. Zabudowania wsi rozrzucone są wśród pól w znacznej odległości od siebie. Liczy 70 mieszkańców. W XIX wieku zamieszkiwało ją znacznie więcej osób; wg. SGKP liczyła 26 domów, w których mieszkało 188 osób (31 katolików i 157 protestantów).

## PIANÓWKA

Pianówka to niewielka wieś położona nad Notecią. Razem z Gorajem – Zamkiem i Górą tworzy jedno sołectwo zamieszkałe przez 512 osób. W 1486 r. w dokumentach pojawia się wieś pod nazwą *Pyanowicze*, w 1556 r. *Pyanowka*. Wieś była własnością Czarnkowskich. Część Pianówki należa-



*Dawny dworzec Osuch  
Alter Bahnhof in Malzmühle*



*Cmentarz w Paliszewie  
Friedhof in Paliszewo*



*Wzgórza morenowe w Pianówce  
Moränen Hügel in Pianówka*



Krzyż z cmentarza w Radolinku  
Kreuz aus dem Friedhof in Floth



Budynek z kamienia Radolinek  
Feldsteinhaus in Floth



Dzwon w Radolinku  
Glocke in Floth

ła w 1580 r. do Barbary Rogozińskiej (należały się jej podatki od 2 rybaków)

W Pianówce istniał w XIX w. most na Noteci prowadzący na łąki nadnoteckie. Ciekawostką wsi jest zachowany budynek (kostnica) specjalnie do przechowywania zwłok topielców.

W XIX w. według SGKP we wsi było 12 domów, 162 mieszkańców. Był też folwark o pow. 7742 ha z czystym dochodem gruntowym 1305 marek; właścicielem był Węsierski. Pod wsią tzw. okop szwedzki.



## Zabytki:

- budynek do przechowywania zwłok/topielców, mur., XIX/XX w.
- kapliczka przy drodze na Wieleń, mur. 1 ćw. XX w.
- szkoła nr 9, mur., pocz. XX w.
- dom nr 19, mur., pocz. XX w.

## RADOLINEK

Mała wieś malowniczo położona na skraju Doliny Noteci przy bocznej drodze. Z jednej strony drogi wznoszą się wzgórza porośnięte lasem z drugiej rozległe łąki, na których pasą się duże stada bydła. Zabudowania wsi ciągną się wzdłuż drogi, jest to typowa ulicówka. Radolinek powstał w XVIII w. Zwany był wówczas Floth. Na okolicznych łąkach rosną liczne drzewa - pomniki przyrody. Liczba mieszkańców wsi wynosi około 170 osób.

Wieś znana jest z postaci Czesława Białasa – mieszkańca wsi od 1968 r.; utworzył Młodzieżową Zagrodę Krajoznawczą. Wygląd wsi niewiele zmienił się na przestrzeni czasu, dawna zabudowa mieszkalna z XIX w. oraz dawna szkoła podstawowa zachowały klimat starej wsi nadnoteckiej.

Dzisiejsza wieś Radolinek powstała z połączenia 3 odrębnych miejscowości: jako pierwszy powstał w 1757 r. Altfloth na gruntach dóbr kuźnickich. Był to teren gdzie przed laty wypalano smołę drzewną, później należący do Krawca Fercho. W 1758 r. założono w pobliżu drugą posiadłość. Założycielem był Baron von Flothow aus Mecklenburg. Obie te miejscowości olenderskie były w 1773 zaliczane do Kuźnicy. Każda z nich przy założeniu miała 8 ha powierzchni i przyniosła właścicielowi, którym był opat z Pelplina – Hieronim Turno po 41 talarów odkupnego.

Drugim miejscem, które weszło w skład późniejszej wsi Radolinek, była dawna karczma w pobliżu Noteci zwana Flothkrug. Leżała na gruntach Trzcianki; istniała jeszcze w 1945 r. jej właścicielem był Georg Fieber. Trzecie miejsce zwało się *Floth Trzeci*, który powstał jako kolonia Radolina na terenie dóbr Biała w 1804 r. W 1832 r. te 3 części połączyły się w związek celowy, osobną gminą zostały w 1863 r.

Wydany pod koniec XIX w. SGKP podaje następujące informacje o wsi Radolinek zwanej wówczas Floth: *Kolonia i gmina blisko Noteci, 3 miejscowości: 1. Floth Królewski, 2. Floth Szlachecki, 3. Radolińska Kolonia – 45*



domów, 387 mk. 359 ewangelików, 29 katolików, 47 analfabetów. W okolicy wykopano znaczną ilość przedmiotów z brązu, które obecnie znajdują się w Muzeum w Berlinie.

W 1930 r. wieś liczyła 286 mieszkańców zamieszkałych na 445 ha. Ewangelicy stanowili 80 % mieszkańców, katolicy 20 % mieszkańców. Oba wyznania miały swoją parafię w Kuźnicy. Wieś miała jednoklasową szkołę. W 1945 r. w Radolinku było 15 chłopów z 2 końmi, i 18 chłopów z jednym koniem. Podatek wynosił 20 DM od hektara, co świadczy o dużej dochodowości gruntów.



## Zabytki:

- szkoła podstawowa – dom nr 28, mur. pocz. XX w.
- dwa cmentarze ewangelicko - augsburskie, nieczynne, XIX w.
- dom nr 2, mur./kam., koniec XIX w.
- dom nr 9, mur., koniec XIX w.
- dom nr 10, mur./glina, po połowie XIX w.
- dom nr 12, mur., po połowie XIX w.
- dom nr 13, mur., początek XX w.
- dom nr 14, drewno, poł. XIX w.
- dom nr 22, mur./drewno, ok. 1900 r.
- dom nr 24, mur., XIX w.
- dom nr 28, mur., 2 poł. XIX w.
- dom nr 29, mur., 2 poł. XIX w.
- dom nr 31, mur., 1 ćw. XIX w.
- dom nr 33, mur., 2 poł. XIX w.
- dom nr 34, mur., 4 ćw. XIX w.
- dom nr 40, mur., XIX/XX w.
- dom nr 46, mur., koniec XIX w.
- dom bez numeru, mur., k. XIX w.



## Pomniki przyrody:

- Głaz narzutowy (obwód 880 cm, średnica 290 cm) – przy szosie do Trzcianki ok 50 m. od niej.
- grupa drzew dęb szypułkowy 3 drzewa (obwód do 395 cm., wysokość do 22 m) na łące 20 m od szosy do Trzcianki.

## RADOSIEW

Mała wieś leżąca nad strugą Rudnicą (przepływa też przez Kuźnicę) wpadającą do Noteci. Liczba mieszkańców 159 osób. W XIX w. pod wsią odkopano cmentarzysko z popielnicami i naszyjnik złoty.

Pierwsza wzmianka z 1580 r. – kiedy to należała do Barbary Rogozińskiej, później wchodziła w skład dóbr Biała. Radosiew był początkowo folwarkiem wsi Kuźnica; został ponownie założony w 1557 r. Rozwijał się bardzo pomału, gdyż w 1581 r. zamieszkiwało go tylko 4



*Dolina Noteci k. Radolinka  
Netzetal bei Floth*



*Dawna szkoła w Radolinku  
Ehemalige Schule in Floth*



*Stajnia „W Dolinie Noteci”  
Stall „ Im Netzetal“*



Kapliczka cmentarna Radosiew  
Friedhofskapelle in Radosiew



Ulica w Radosiewie  
Straße in Radosiew



Szkoła w Romanowie  
Schule in Romanshof

kosatów. W 1595 r. pojawiają się zapiski o mieszczącej się we wsi siedzibie pana, którą w 1620 r. zarządził niejaki Bartholomeus –pierwszy niemiecki osadnik we wsi. W 1640 r. właściciel tych dóbr - Franciszek Czarnkowski sprzedał dotychczas pańską gospodę Marcinowi Kamińskiemu; ten zaś w 1672 r. nabył opustoszałą zagrodę. W 1773 r. cały folwark razem z gorzelnią był wydzierżawiony, natomiast miejscowa cegielnia była opuszczona. W tym czasie największe gospodarstwo (13 ha) posiadał karczmarz. Łącznie na 393 ha mieszkało 161 osób, w tym 1/8 Polaków. Wieś bardzo dobrze rozwijała się po separacji w 1830 r.

Według SGKP w XIX w. wieś liczyła 29 domów oraz 272 mieszkańców (w tym 204 katolików, 68 protestantów). Był też folwark z 70 mieszkańcami w 3 domach; jego obszar wynosił 355,27 ha (222,88 roli; 32,24 łąk; 7,19 pastwisk; 87,79 lasu; 4,17 nieużytków; czysty dochód gruntowy 2554 marki.). Ciekawostką jest, że nazwa wsi przetrwała czasy pruskiego panowania w okresie zaborów. Jest to dziwne, zważywszy, że w 1905 roku podczas spisu powszechnego na 236 mieszkańców wsi tylko 7 z nich zadeklarowało się jako Polacy.

W 1930 r. na 1015 ha mieszkało 281 osób. W 1939 r. było 22 gospodarzy z 2 końmi i 10 gospodarzy z 1 koniem. Wieś miała własną szkołę, nie było parafii –oba wyznania podlegały pod Kuźnicę (214 katolików i 67 protestantów).

W południe 26 stycznia 1945 r. wieś opuściła kolumna wozów mieszkańców uciekających przed Rosjanami na zachód. Po dotarciu do Runowa jeden z wozów trafiony został pociskiem czołgowym, tam kolumna zatrzymała się na 2 dni a następnie została odesłana z powrotem do Radosiewu. Pozostali na wybudowaniu małżonkowie Reiff zostali rozstrzelani przez Rosjan. We wsi pochowano niemieckiego kapitana i 8 niemieckich żołnierzy zastrzelonych przez Rosjan.



## Zabytki:

- dzwonnica, drewno, poł. XIX w.
- kapliczka przydrożna, mur, XIX w.
- szkoła, mur., koniec XIX w.
- cmentarz katolicki, czynny, XIX w.
- cmentarz ewangelicko-augsburski, nieczynny, XIX w.
- dom nr 13, mur., koniec XIX w.
- dom nr 14, mur., po połowie XIX w.
- dom nr 20, mur., koniec XIX w.
- dom nr 24, mur., 2 poł. XIX w.
- dom nr 26, mur., 2 poł. XIX w.
- dom nr 27, mur./szach., poł. XIX w.

## ROMANOWO DOLNE I GÓRNE



Wieś położona wzdłuż drogi lokalnej z Czarnkowa do Ujścia. Najdłuższa ulicówka w Wielkopolsce o długości ponad 8 kilometrów. Dzieli się na Romanowo Dolne liczące 810 mieszkańców i Romanowo Górne zamieszkałe przez 461 osób.

Nazwa wsi pochodzi od imienia jednego z pierwszych osadników – Romana. Ponieważ wieś zasiedlona była pierwotnie przez osadników niemieckich jej nazwa brzmiała „Romanshof” („Zagroda Romana”)

Wzdłuż wschodniej strony drogi przy której leży wieś ciągnie się pas stromych wzgórz (do 20 metrów różnicy wysokości). W niektórych miejscach wydobywanie piasku spowodowało odsłonięcie tzw. bruku morenowego – leżących poziomo głazów przywleczonych przez lodowiec skandynawski. Wzgórza porośnięte borem sosnowym typowym dla słabej jakości gleb piaszczystych. W Romanowie znajduje się kilka sporych rozmiarów głazów narzutowych (eratyków). Po przeciwnej stronie drogi wzrok sięga wzdłuż płaskich łąk nadnoteckich porośniętych gdzieniegdzie kępami drzew.

Pierwotna zabudowa wsi powstała po zachodniej stronie drogi od strony łąk noteckich, obecnie coraz więcej nowych domów po wschodniej stronie drogi. Jadąc przez wieś warto zwrócić uwagę na licznie zachowane domy z XIX wieku, o konstrukcji szachulcowej lub murowane z kamieni polnych. Wieś powstała pod koniec XVIII w. w czasach zaboru pruskiego. W 1797 r. Mikołaj Świniarski, właściciel dóbr Kruszewskich i Lubaskich, sprowadził osadników z północnych Niemiec, z okolic Lubeki oraz Schwerina. W 1831 r. we wsi było 149 domów i 1111 mieszkańców (136 katolików i 975 protestantów).

Według SGKP, pod koniec XIX wieku Romanowo dzieliło się na dwie oddzielne gminy – R. Dolne i R. Górne: razem stało w nich 158 domów zamieszkałych przez 2057 mieszkańców (555 katolików i 1502 protestantów). Mieszkańcy gospodarowali na 1220 ha (925 ha roli uprawnej, 33 ha łąk i 40 ha lasu).

W 1862 r. czarnkowska parafia ewangelicka podzielona została na trzy odrębne parafie: Czarnków, Romanowo i Althuette (Huta). Nadzór nad tymi parafiami sprawowali dwaj mieszkający w Czarnkowie duchowni; pierwszy pastor opiekował się Czarnkowem, drugi pastor Romanowem i Hutą. W 1870 r. Romanowo zostało siedzibą nowej parafii, do której przyłączono też Walkowice i Kruszewo. Kościół w Romanowie poświęcono w 1852 r.; w 1872 r. cesarz Wilhelm I darował na wykonanie dzwonów 12 centnarów brązu ze zdobytych w wojnie francuskiej armat. W 1892 r. zbudowano dom dla pastora, który dotychczas mieszkał w Czarnkowie. Gmina po oddzieleniu od Czarnkowa liczyła 1714 dusz.

Podczas powstania wielkopolskiego powstańcy zajęli Romanowo. Dnia 13 lutego 1919 r. w nocy, trzy kompanie niemieckie przeszły przez zamrażającą Notec i zajęły wieś. Zaskoczeni powstańcy bronili się do ostatniego naboju. Nad jeńcami Niemcy znęcali się bestialsko - jedno z nich chcieli zakopać żywcem! Odsiecz polska wyparła Niemców;



*Kościół w Romanowie  
Kirche in Romanshof*



*Stary dom w Romanowie  
Altes Haus in Romanshof*



*Stary dom w Romanowie  
Altes Haus in Romanhof*



Tabliczka z cmentarza w Romanowie  
Grabschrift aus dem Friedhof in Romanshof



Śluza Romanowo  
Schleuse Romanshof



Stary dom w Romanowie  
Altes Haus in Romanshof

zdobyto kilka wozów z bronią i amunicją, które Niemcy chcieli rozdać niemieckim mieszkańcom. W okresie międzywojennym w miejscowości stacjonowała placówka Straży Granicznej I linii „Romanowo”.



## Zabytki:

- kościół ewangelicki, ob. parafialny p.w. św. Michała Archanioła, mur. ok. 1900 r.
- szkoła mur. 1 ćw. XX w.
- przedszkole mur. k. XIX w.
- dawna szkoła, mur., 1911 r.
- cmentarz katolicki, czynny, XIX w.
- cmentarz ewangelicko-augsburski, nieczynny, XIX w.
- dom nr 6, szach., 1 poł. XIX w., przebudowany
- dom nr 25, szach., 1 poł. XIX w.
- dom nr 30, mur., pocz. XX w.
- dom nr 31, mur., pocz. XX w.
- dom nr 42, mur., poł. XIX w., przebudowany
- dom nr 43, mur., k. XIX w.
- dom nr 46, mur., XIX/XX w.
- dom nr 54, mur., XIX/XX w.
- dom nr 63, mur., 1 ćw. XX w.
- dom nr 65, mur., k. XIX w.
- dom nr 67, mur., k. XIX w.
- kuźnia obok domu nr 71, mur., 1 ćw. XX w.
- dom nr 75, mur., z 1908r.
- dom nr 95, mur./szach., poł. XIX w.
- dom nr 108, szach., XIX w.
- dom nr 112, mur., pocz. XX w.
- dom nr 113, mur., pocz. XX w.
- dom nr 114, mur./szach., poł. XIX w.
- dom nr 124, mur., pocz. XX w.
- dom nr 139, mur., 4 ćw. XIX w.
- dom nr 140, mur., 4 ćw. XIX w.

## Romanowo Górne:

- szkoła – dom nr 72 mur., ok. 1910 r.
- cmentarz katolicki, czynny, XIX w.
- cmentarz ewangelicko-augsburski, nieczynny, 1883 r.
- dom nr 1 mur. 4 ćw. XIX w.
- zagroda nr 13: dom mur. k. XIX w. stodoła, szach. k. XIX w.
- dom nr 17 murowany ok. 1900 r.
- dom nr 36 murowany z 1903 r.
- dom nr 38 szach., 4 ćw. XIX w.
- dom nr 39, mur., pocz. XIX w.
- zagroda nr 49: dom murowany 4 ćw. XIX w. budynek gospodarczy mur. k. XIX w. kuźnia murowana, pocz. XX w.



- dom nr 61 murowany k. XIX w.
- dom nr 74, mur., 1913r.
- dom nr 79, mur., 4 ćw. XIX w.
- dom nr 106, mur., 3 ćw. XIX w.
- dom nr 112, mur., 4 ćw. XIX w.
- dom nr 122, 2 poł. XIX w.
- dom nr 126, szach., XIX w.
- dom nr 131, mur., 4 ćw. XIX w.
- stodoła nr 132, szach., k. XIX w.
- dom bez numeru, mur., 1 ćw. XX w.



## Pomniki przyrody:

- Romanowo Dolne- Głaz narzutowy (obwód 730 cm, długość 250 cm) - 100 m od szosy naprzeciwko zabudowań P. Mikołajewskiego
- Romanowo Dolne- Głaz narzutowy (obwód 600 cm, długość 295 cm) – na terenie prywatnym P. Mikołajewskiego
- Romanowo Dolne- Głaz narzutowy (obwód 1030 cm, długość 350 cm, wysokość 2 m.) – na terenie prywatnym P. Florka

## SARBIA I SARBKA

Sołectwo złożone z dwóch wsi o różnym rodowodzie i wyglądzie. Sarbia to wieś, której początki sięgają średniowiecza, obecnie zamieszkała jest przez 311 osób; Sarbka to kolonia założona na przełomie XIX/XX w. dla osadników niemieckich, zamieszkała przez 289 osób. Sarbia ma zwartą zabudowę z leżącym pośrodku wsi stawem; Sarbka to oddalone od siebie zabudowania leżące wśród pól. W Sarbii przed wojną istniało tylko 10 gospodarstw niemieckich położonych na wybudowaniach, Sarbka w całości była niemieckojęzyczna.

Na terenie sołectwa występują stanowiska archeologiczne z okresu Kultury Łużyckiej. Historia wsi sięga XIV w. kiedy to w 1393 r. Jan ze Strzałkowa pozwał Wincentego z Czarnkowa o szkody wyrządzone mu na Sarbii, którą trzymał w zastawie. W 1580 r. wieś należała do Jadwigi Czarnkowskiej i Barbary Rogozińskiej; pierwsza posiadała tu 9 półłanów, 1 łan sołecki, 2 ćwierci karczm i 2 zagrodników.

Około 1677 r. odziedziczył Sarbię Andrzej Franciszek Gębicki – starosta nowodworski, w 1773 r. właścicielem był Kajetan Iwański- kasztelanik brzesko –kujawski, później Świniarscy. Ciekawy jest opis wsi z XIX w. (pochodzący z SGKP). *Wieś zwana była dawniej Sarby (niem. Sarben). Jest to wieś i dominium w okolicy lesistej i pagórkowatej, pochylonej ku Dolinie Noteci. Lud miejscowy nosi się po niemiecku, chodzi w drewniakach. W Sarbii kopie się torf, glinę i margiel siny, bursztyn znajduje się prawie wszędzie.*

Wieś w XIX w. miała 45 domów, w nich 545 mieszkańców (393 katolików, 144 protestantów, 8 żydów). Obszar wsi wynosił 1096 ha (742 roli, 96 łąk, 112 lasu) . Częścią wsi było Dominium z folwarkiem **Klaralust** (1 dom i 22 mieszkańców) mające razem 9 domów (gorzelnia



Koło kapliczki w Sarbce  
Bei der Kapelle in Sarbka



Zabudowa Sarbii  
Sarben Bebauung



Dzwon z cmentarza Sarbka  
Glocke aus dem Friedhof in Sarben



*Pola koło Sarbki  
Felder bei Sarbka*



*Pomnikowy dąb w Sarbce  
Uralte Eiche in Sarbka*



*Ścieżka dydaktyczna koło Nadleśnictwa Sarbka  
Lehrpfad bei Ober Försterei Sarbka*

i cegielnię) liczące 189 mieszkańców (153 katolików, 36 protestantów) zajmujące obszar 1420 ha (596 roli, 34 łąk, 467 lasu).

We wsi działała dawniej gorzelnia, wiatrak oraz 3 cegielnie. W 1913 r. uruchomiono linię kolejową Krzyż - Bzowo Goraj - Czarnków - Sarbia - Ujście - Piła i otwarto stację kolejową w Sarbii. Linia została zamknięta w roku 1994 a następnie częściowo rozebrana (na odcinku Czarnków - Mirosław Ujski). Obecny budynek szkolny wybudowano przed I wojną światową. W tym czasie istniały dwie odrębne szkoły: szkoła katolicka w Sarbi i ewangelicka w Sarbce, każda o jednym nauczycielu. Po zakończeniu wojny i ustaniu walk powstańczych, utworzono w roku 1919 jedną szkołę z siedzibą w Sarbi o dwóch nauczycielach, z oddzielnym oddziałem niemieckim. Pierwszym polskim kierownikiem szkoły został Leonard Strzelczok, a po nim objął szkołę Henryk Bartoszek. Z powodu zmniejszonej liczby dzieci, z rokiem szkolnym 1936/37 zlikwidowano oddział niemiecki, więc szkoła stała się polską o dwóch nauczycielach, dzieci było sześćdziesięcioro.

Jeszcze przed II wojną światową starsza młodzież w Sarbi oprowadzała w święto wielkanocne, zbierając przy tym datki, tzw. „niedźwiedzia”, tj. postać całkowicie okrytą słomą. Zwyczaj ten prawdopodobnie przypominać miał jakiś starosłowiański obrzęd budzenia się wiosny. W wieczór wigilijny starzy gospodarze obwiązywali drzewo owocowe słomianą opaską, co miało dodatnio wpłynąć na urodzaj. Natomiast w święto Trzech Króli, młodzież chodziła po domach przebrana w różne symboliczne postaci. Wśród nich dominował król Herod ze swym dworem, dalej występowała śmierć z kosą i diabeł. Dawano jakby małe przedstawienie, które kończyło się groźną sceną porwania Heroda przez diabła. Aktorów darzono obfitymi datkami. W czasie Bożego Narodzenia dzieci chodziły po domach z szopką, śpiewając przy tym kolędy.

Po wybuchu II wojny światowej większość gospodarzy na skutek wrogiej niemieckiej propagandy, ruszyła na wozach w głąb Polski, docierając w okolice Warszawy. Po kapitulacji zaczęli powracać do swoich domów, gdzie czekały na nich szykany i prześladowania ze strony przeważnie miejscowych Niemców. Pierwszą ofiarą został Wacław Konieczny z Sarbi, którego bestialsko zamordowano i zagrzebano na polu pod lasem. Większość mieszkańców wysiedlono nocą do Generalnego Gubernatorstwa lub wywieziono na roboty przymusowe w głąb Niemiec. Opustoszałe gospodarstwa przekazano Niemcom nadwożańskim i nadbałtyckim, później przybyłszy z Morza Czarnego. Nieliczni Polacy pozostali, aby służyć im jako przymusowi robotnicy.

23 stycznia 1945 r., kiedy Czarnków zatłoczony był jeszcze niemieckimi uciekinierami, pierwsze radzieckie czołgi od strony Chodzieży dotarły do Sarbi. Szybko zlikwidowano opór grupy żołnierzy niemieckich. Po krótkim powitaniu i postoju we wsi czołgi ruszyły dalej w kierunku Czarnkowa. Mieszkańcy zorganizowali Milicję Obywatelską, którą Rosjanie zaopatrzyli w zdobytą na Niemcach broń. Wybrano też pierwszych przedstawicieli władzy na tutejszym terenie. Pierwszym sołty-



sem Sarbi został Bronisław Szkoda, a w Sarbce Bernard Cieślik.

Z dniem 28 marca 1945 r. powrócił i objął ponownie urzędowanie kierownik szkoły Henryk Bartoszek. Odbyły się pierwsze lekcje w języku polskim. Liczba uczniów wynosiła 51 osób. Odtąd zorganizowano naukę w dwóch klasach. Liczba dzieci stale wzrastała i już w roku szkolnym 1946/47 nauka odbywała się w 7 klasach. Od 1958 r. w Szkole Podstawowej w Sarbi zorganizowano dwuletnią Szkołę Przysposobienia Rolniczego dla młodzieży, która po ukończeniu szkoły podstawowej pozostawała na wsi.



## Zabytki:

Jeszcze w latach 60. XX w. istniało kilka glinianych chat, krytych słomą, pochodzących z pierwszej połowy XIX w. położonych w środku wsi za stawem, pod numerami: 13, 20, 27, 28, 29. Jedyny najstarszy wybudowany jako pierwszy mieszkalny budynek majątku, liczący ponad 200 lat, znajduje się w Sarbce pod obecnym nrem 38.

- dom nr18, mur., 4 ćw. XIX w.
- dom nr 21, mur., k. XIX w.
- dom nr 28, mur./szach., 3 ćw. XIX w.
- zespół folwarczny, pocz. XX w.
- spichlerz w zespole folwarcznym, mur., k. XIX w.
- chlewnia w zespole folwarcznym, mur., k. XIX w.
- dom-sześciorek w zespole folwarcznym, mur., k. XIX w.



## Pomniki przyrody.

- rosnące w sąsiedztwie nadleśnictwa dwa znajdujące się pod ochroną potężne dęby w wieku ok. 500 lat.
- Do ciekawostek przyrodniczych należy wymienić ginącą już na terenie „Dębiny” dziko rosnącą konwalie.
- W „Kociołkach” w pobliżu wsi rośnie w większej ilości, wiosną kwitnący siedmioraczek gwiazdzisty, można natrafić również na wspaniałe okazy paproci narecznicy, rośnie również sporo widłaków będących gdzie indziej rzadkością.

## SARBKA

Rozwój wsi nastąpił w latach 1906 - 1908, w wyniku rozparcelowania majątków przez niemiecką Komisję Kolonizacyjną. We wsi osiedlono przybyszów z głębi Niemiec. W 1905 r. utworzono w Sarbce nadleśnictwo i postawiono jego siedzibę, użytkowaną do dzisiaj przez Lasy Państwowe. W latach II Rzeczypospolitej częstym gościem był prezydent państwa Ignacy Mościcki i jego zagraniczni goście. Specjalnie dla tych znakomych gości urządzony został rezerwat Marunówko, gdzie odbywały się polowania na grubą zwierzynę. Na czas pobytu prezydenta przywożono specjalnie wyposażenie budynku – meble z dawnego zamku cesarskiego w Poznaniu, a na bocznicy kolejowej stacji Sarbia stały specjalne wagony sypialne dla tej części gości, których nie pomieścił budynek nadleśnictwa.



Siedziba Nadleśnictwa Sarbka  
Sitz der Ober Försterei Sarbka



Dawna remiza Sarbka  
Ehemalige Feuerwache in Sarbka



Staw w Sarbii  
Teich in Sarben



*Opuszczona zagroda w Śmieszkwie  
Verlassener Bauernhof in Śmieszkowo*



*Zabudowa Śmieszkowa  
Śmieszkowo Bebauung*



*Budynek gospodarczy Śmieszkowo  
Wirtschaftsgebäude in Śmieszkowo*

W okresie przed I wojną światową powstała też kostnica przy cmentarzu wykorzystywana od 1915 r. do lat 70. jako remiza Straży Pożarnej.



## Zabytki:

- dom nr 42, mur., 1910 r.
- cmentarz ewangelicko-augsburski, nieczynny, XIX w.
- cmentarz katolicki, czynny, 2 poł. XIX w.

## ŚMIESZKOWO

Duża wieś sołecka leżąca w strefie podmiejskiej Czarnkowa. Zamieszkuje ją 800 osób. Istniejący przemysł to lokalny tartak.

W 1580 r. należało do Zofii i Jadwigi Czarnkowskich, pierwsza miała tu 9 ćwierci roli osiadłej i 3 zagrodników a druga tyleż roli osiadłej i 2 zagrodników. W XIX w. (według SGK) Śmieszkowo dzieliło się na wieś i folwark; *Wieś liczyła 40 domów, 375 mieszkańców (214 katolików, 161 protestantów i 353 ha (282 roli, 29 łąk, 1 lasu) czysty dochód z ha roli 6,66 marki, z ha łąk 40,73 marek, z ha lasu 0,73 marek. Folwark miał 11 domów, 160 mieszkańców (120 katolików, 35 prot., 5 żydów i 638 ha (469 roli, 67 łąk, 55 lasu) czysty dochód z roli wynosi 9,40, z łąk 30,55 marek; z lasu 0,78 marek. We wsi istniała też cegielnia, właścicielem był Florian Chełmicki z Bzowa, który nabył tę posiadłość za 465 000 marek od Eugeniusza Kargera. W Śmieszkwie urodził się Nestor Koszutski – zasłużony krajowi obywatel.*



## Zabytki:

- przedszkole, mur., 4 ćw. XIX w. (ul. Pogodna 16)
- zespół folwarczny, k. XIX w., pocz. XX w.
- stodoła w zespole folwarcznym, mur./głina, k. XIX w.
- cmentarz ewangelicko-augsburski, nieczynny, 2 poł. XIX w.
- cmentarz ewangelicko-augsburski, nieczynny, pocz. XX w.
- cmentarz choleryczny, nieczynny, pocz. XX w.
- sklep, mur., 4 ćw. XIX w. (ul. Wiejska 9)
- dom nr 1, mur., 4 ćw. XIX w. (ul. Lesna 71)
- dom nr 8, mur., 1887r. (ul. Pogodna 2)
- dom nr 21 – dawna szkoła, mur., 1 ćw. XX w. (ul. Wiejska 16)
- dom mieszkalno-gospodarczy, mur., k. XIX w. (ul. Szkolna 36)
- dom nr 47, mur., 1 ćw. XX w. (ul. Wodna 1)
- budynek gospodarczy nr 45, mur., pocz. XX w. (ul. Wiejska 18)
- budynek gospodarczy nr 48, mur./szach., 1911r. (ul. Wodna 3)
- kuźnia, ob. remiza strażacka, mur., 2 poł. XIX w.
- gorzelnia, mur., 1 ćw. XX w. (ul. Przemysłowa 1)

## ŚREDNICA

Wieś o rozrzuconej zabudowie, bez wyraźnego centrum, licząca 235 mieszkańców. Powstała z połączenia dawnych kolonii Marienbusch (Ma-



ryi Gaj) i Jaegersburg (Myśliwski Zamek). Zwana była przez dłuższy okres Wielką Biedą (nazwa w użyciu od XIX w.) a na prośbę mieszkańców w 1981 r. zmieniono nazwę na obecną nie mającą nic wspólnego z jej historią.

W roku 1796 bracia Radolińscy – panowie Białej zawarli z sołtysem Jędrzejewą – Peterem Abraham umowę na założenie kolonii na terenie zwanym Rademacherbruch na północ od wsi Jędrzejewo. Sołtys nabył 4 łany za cenę 2000 talarów płatnych w 3 rocznych ratach. Według umowy po 3 tzw. latach wolnych czynsz wynosił 10 talarów za 1 łan. W 1799 r. sołtys podzielił ziemię między 2 pierwszych osadników. W 1806 r. ta mała wieś nazwana została Marienbusch. Powiększenie wsi nastąpiło w 1821 r. za czasów Ignacego Radolińskiego. Hrabia cierpiał na brak pieniędzy i w 1800 r. sprzedał leśnictwo Siedlisko niejakiemu Henschel. Przejął on także tereny wsi razem z budynkami i ponad 2 łanami roli.

W 1837 r. Livonius zakupił Białą i rozpoczął osadzanie kolonistów w nowej kolonii nazwanej Jaegersburg. Powstał spór ze starymi osadnikami z Maryjnego Gaju, gdyż nowych osadników lokowano na terenach będących dotychczas pastwiskami starych osadników. Spór zakończył się tym, że Jaegersburg dalej rozwijał się na tych terenach, zaś starzy osadnicy otrzymali odszkodowanie, Marienbusch pozostał samodzielną wsią. Obie części rozwijały się oddzielnie – w 1871 r. Jaegersburg miał 60 zagród z bydłem, w tym tylko 21 koni. Wielu chłopów miało tylko 1-3 ha i musieli szukać zajęcia u swoich bogatych sąsiadów. Parcele były za małe i domy leżały zbyt blisko siebie. Każda z miejscowości miała jednoklasową szkołę. Doszło do sytuacji gdy w J. szkoła była przepełniona a w M. świeciła pustkami. W XIX w. Marienbusch był nadal kolonią i miał 123 mieszkańców w 17 domach, wszyscy ewangelicy (analfabetów było 24), natomiast Jaegersburg był także kolonią zamieszkałą przez 350 mieszkańców (338 ewangelików i 12 katolików, 104 analfabetów) w 47 domach.

Pierwszą próbą połączenia obu części była kaplica ewangelicka, zbudowana w 1896 r. dokładnie na granicy obu miejscowości. W 1910 r. nastąpiło ich połączenie pod nazwą Marienbusch, ponieważ ta nazwa była starsza. M. miało mniej mieszkańców – tylko 93 osoby na 187,3 ha a J. 302 osoby na 203,3 ha. W pobliżu kaplicy zbudowano szkołę z 2 klasami.

W 1930 r. na 467,3 ha żyły 403 osoby, zagrody były małe, tylko 7 zagród miało powierzchnię w przedziale 16-28 ha. W 1939 r. było 14 chłopów z 2 końmi, 34 chłopów z jednym koniem i 19 chłopów bez koni. W 1945 r. część wsi zwana J. bardzo ucierpiała od Sowietów – spalono 19 zagród, zabito 11 osób a 13 zmarło podczas ucieczki.

## Zabytki:

- kościół poewangelicki z 1896 r.
- obelisk poległych w I Wojnie Światowej mieszkańców wsi przed kościołem (obecnie stoi na nim figura Matki Boskiej).



*Kościół Średnica  
Kirche in Marienbusch*



*Figura Chrystusa Średnica  
Christusstatue in Marienbusch*



*Stary dom w Średnicy  
Altes Haus in Marienbusch*



Dzwon z Walkowic  
Glocke aus Walkowitz



Miejsce odpoczynku nad Notecią  
Erholungsplatz an der Netze



Pamięci Powstańców Wielkopolskich  
Zum Gedenken der Groß Polnischen Aufständern

## WALKOWICE

Wieś sołecka licząca 332 mieszkańców, leżąca na skarpie nad doliną Noteci. W okolicy już od XVII wieku funkcjonują kopalnie żwiru i piasku.

Walkowice wymienione są w podrobionym dokumencie z 1192 r. Kazimierz Wielki w roku 1343 dał komesowi Sędziwojowi z Czarnkowa miasto Czarnków wraz z kmieciami zamieszkałymi pod miastem w osadzie Kissy (dzisiejsza ulica Rybaki) i z wsiami Gębice i Walkowice. Przez cały XV i XVI wiek należały Walkowice do klucza czarnkowskiego. Pełny skład klucza znany z roku 1486 - należały doń: miasto Czarnków z rybakami zamieszkałymi pod zamkiem, wsie Gulcz, Połajewo, Boruszyn, Młynkowo, Śmieszkowo, Białężno, Brzeżno, Sarbia, Kruszewo, Walkowice i Proсна. Niewielką osadę Walkowice, która składała się z trzech dymów, zamieszkiwali narocznicy, którzy właścicielowi ziemi dostarczali daniny rocznej – zwanej narocznik. Zajmowali się oni chowem bydła i nierogacizny w lasach, łowieniem ryb w rzece oraz bardzo dochodowym bartnictwem.

W 1580 r. wieś należała do Czarnkowskich; z nich Jadwiga miała półłanek i 9 rybaków, Barbara – kasztelanowa rogozińska 1 zagrodnika i 8 rybaków. Kolejnymi właścicielami wioski byli Swiniarscy, również właściciele Kruszewa. Później majątek ten administrowany był przez rodzinę Potulickich. W 1789 r. była to wieś szlachecka licząca 30 dymów.

Na początku XIX wieku na ziemiach zaboru pruskiego zniesiony zostaje system poddańczy. Pozostałością po tych czasach jest zachowana nazwa „kaszary” – gdzie dawniej stały czworaki w których mieszkali poddani dziedziców Walkowic. Na mocy edyktu królewskiego uwłaszczeni chłopci zaczynają nabywać ziemię i zakładać własne gospodarstwa na skarpie nadnoteckiej. Rozszerzyła się zabudowa wsi w kierunku rzeki Notec.

Około roku 1820 mieszkańcy wybudowali pierwszą własną szkołę przy drodze do Jabłonowa. Po 1870 r. wybudowano drugą, czteroklasową a w latach 1905-1907 istniejącą do dzisiaj „nową szkołę”. W XIX w. na ziemiach nadnoteckich prowadzona była na dużą skalę kolonizacja osadnikami z Niemiec. Do Walkowic sprowadzono osadników z Saksonii. Swoje zabudowania stawiali obok siebie – po jednej stronie „ryнку”. W 1870 r. z darowizn mieszkańców zbudowano dzwonnice w centrum wsi, gdzie zawisł dzwon oznajmiający swoim biciem pory obiada, pożaru i pogrzebu.

W XIX w. (według SGKP) wieś razem z Wapniarnią Radolińską (3 domy, 26 mieszkańców) tworzyła okręg wiejski liczący 69 domów, zamieszkały przez 610 osób (461 katolików, 148 protestantów, 1 Żyda). Obszar wsi wynosił 1304 ha (517 roli, 236 łąk, 313 lasu). Największą posiadłością było sołectwo liczące 194 ha, o czystym dochodzie 1685 marek. Właścicielem był Daniel Busse, poprzednio Świniarscy.

W 1905 r. wieś liczyła 564 mieszkańców. W 1908 r. w szkole w Walkowicach prowadzony był strajk dzieci w obronie polskiej mowy. W czasie powstania Wielkopolskiego, o wieś prowadzone były walki z oddziałami niemieckiego Grenzschtzu. Już 28.12.2018 r. Niemcy ob-



sadzili wojskiem służyć i przeprawę promową. Powstańcy wzmocnieni oddziałem z Kruszewa 13 stycznia 1919 r. zaatakowali i zdobyli bronione przez Niemców miejsca na Noteci. Na „niemieckim” brzegu pozostał silny punkt oporu karabinów maszynowych ukrytych w stodole 300 metrów od przeprawy promowej. Na wzgórzach nad Białą Niemcy ustawili artylerię i rozpoczęli ostrzał Walkowic. Kolejna bateria artylerii stanęła nad Stobnem ostrzeliwując drogi wlotowe do Walkowic. Samoloty zwiadowcze nadlatujące z Piły również prowadziły ostrzał wsi z broni maszynowej. W połowie lutego silne mrozy skuły Notec, która przestała być barierą oddzielającą obie strony. Wykorzystali to Niemcy i 13 lutego przeszli przez rzekę w okolicach Romanowa i Nowego. Polacy odparli ich atak i nieprzyjaciel musiał się wycofać. Drugą próbę zajęcia Walkowic podjęli Niemcy w Wielki Piątek zajmując gospodarstwa na wybudowaniach. Zostali przepędzeni przez Polaków.

Wrzesień 1939 r. przyniósł ze sobą okupację niemiecką i wysiedlenia polskich mieszkańców. Niemcy zamordowali kierownika szkoły Stanisława Grenclę. Wieś wyzwoliła Armia Czerwona 28.01.1945 r. W 1961 r. wieś została zelektryfikowana. Przy drodze do promu miejsce po dawnym tartaku napędzanym siłą wody. W pobliżu obecnej służby nad Notecią znajdowała się składnica drewna. W pobliżu promu stała karczma prowadzona przez Klindera, po której pozostały tylko fundamenty (w 1905 r. liczba mk. 9 osób). W okresie międzywojennym w miejscowości stacjonowała placówka Straży Granicznej I linii „Walkowice”.

## Zabytki:

- szkoła, mur., lata 1910-1915
- przedszkole, mur., początek XX w.
- cmentarz katolicki, czynny, XIX w.
- cmentarz ewangelicko-augsburski, nieczynny, XIX w.
- dom nr 4, mur., koniec XIX w.
- dom nr 14, mur., koniec XIX w.
- dom nr 63, mur., pocz. XX w.
- dom nr 64, mur., 1912 r.
- kuźnia, mur., 1930 r.

## ZOFIOWO

Nadnotecka wieś – ulicówka licząca 462 mieszkańców. We wsi przeważają niewielkie gospodarstwa rolne specjalizujące się w hodowli bydła i produkcji mleka. Domy pobudowano po południowej stronie drogi, od łąk nadnoteckich, po północnej stronie drogi ciągnie się pas wzgórz morenowych. Nazwa wsi pochodzi od imienia żony Mikołaja z Wybranowa Świniarskiego. Założona została w 1794 r. na tzw. „Strauchwiesen” (Zakrzaczonych Łąkach). Osiedlono 31 niemieckich kolonistów, w większości z okolicznych wsi, część z nad granicy holenderskiej i z Brandenburgii.



Cmentarz ewangelicki Walkowice  
Evangelischer Friedhof in Walkowitz



Mural Niepodległości  
Wandgemälde der Unabhängigkeit



Łąki k. Walkowic  
Wiesen bei Walkowitz



*Droga do śluzu Walkowice  
Weg zur Schleuse in Walkowitz*



*Cmentarz Zofiowo  
Friedhof in Sophienberg*



*Dawna szkoła Zofiowo  
Ehemalige Schule in Sophienberg*

Pierwszym sołtysiem był Christian Ramin, wspierali go dwaj sędziowie. Dla sołtysa wyznaczono 2 morgi dobrych łąk, od których nie płacił czynszu. Każdy osadnik otrzymał 7,5 ha łąk nadnoteckich i nieco ziemi ornej bez opłaty wstępnej. Już po 2 lub 3 latach musiał płacić 22 talary i 22 dobre grosze. Obowiązkowe były dwa dni pańszczyzny z zaprzęgiem, za pozostałe dni pracy przysługiwało wynagrodzenie. W dniu św. Zofii mieszkańcy otrzymywali beczkę piwa od pana.

Kiedy po 3 latach właściciel podniósł czynsze, wielu osadników sprzedało swoje zagrody i się wyprowadziło. Pozostało tylko 5 z nich, którzy wytoczyli Świniarskiemu proces. Zakończył się on ugodą. W kolejnych latach liczba mieszkańców wzrosła a po likwidacji pańszczyzny i oczynszowaniu stali się właścicielami swoich ziem. Przeważała hodowla bydła na żyznych łąkach nadnoteckich; w późniejszym czasie mieszkańcy Zofiowa dokupili łąki gospodarzy runowskich i czarnkowskich, dzięki czemu żyli w dobrobycie.

W 1939 r. we wsi było 39 chłopów z 2 końmi i 26 chłopów z jednym koniem. Zamieszkiwało ją 500 osób na 690,4 ha. Z powodu swego odalenia od innych miejscowości wieś późno podłączono do sieci elektrycznej; pomogło dopiero wstawiennictwo władz prowincji w Pile.

Pierwszą szkołę we wsi kazał zbudować Świniarski; była to jedna klasa i jeden pokój mieszkalny. Dla nauczyciela przewidziano 2 morgi ziemi ornej i 3 morgi łąk bezpłatnie. W 1862 r. gmina z powodu dużej ilości dzieci zbudowała kolejną, tym razem dwuklasową szkołę a starą szkołę przebudowano na cele kościelne. W tym czasie gmina zamówiła 2 nowe dzwony, które zawisły w dzwonnicy koło starej szkoły. Pastor początkowo dojeżdżał z Czarnkowa, potem Zofiowo podlegało pod Kuźnicę Czarnkowską.

W XIX w. według SGKP wieś miała 390 ha obszaru, 74 domy zamieszkałe przez 526 dusz (w tym 21 katolików). W 1910 r. gmina ze wsparciem rządu buduje nową szkołę z 2 klasami i 2 mieszkaniami dla nauczycieli. Rok 1945 przyniósł wsi znaczące straty; wprawdzie budynki nie ucierpiały podczas działań wojennych lecz późniejsza zła gospodarka przyniosła im szkody. Podczas ucieczki niemieckich mieszkańców, w lesie koło Runowa zabito 1 mężczyznę i 4 kobiety, poza tym w okolicy wielu mężczyzn. Dwóch chłopów zabito na ich zagrodach, jeden zmarł w obozie internowania. Łącznie oddało życie 13 mieszkańców wsi, poza tym 1 uciekinier z Prus. Do niewoli uprowadzono 3 mężczyzn – jeden wrócił. W latach 1931-1945 burmistrzem wsi był Karl Plath, poważany przez Sowieców jak i Polaków.

## Zabytki:

- cmentarz ewangelicko-augsburski, nieczynny, XIX w.
- cmentarz ewangelicko-augsburski, nieczynny, XIX w.
- cmentarz katolicki, czynny, pocz. XX w.



## ZWIĄZANI Z CZARNKOWEM

**Janko z Czarnkowa** - ur. 1320 w Czarnkowie, zmarł 1387 w Gnieźnie. Autor Kroniki opisującej lata 1370-1384. Podkanclerzy koronny i archidiakon gnieźnieński.

**Leszek Bogdanowicz**, pseudonim Bob Roy, właściwie Bogusław Grzyb, ur. 1934 w Czarnkowie, zm. 1984 w Warszawie) polski kompozytor, a także gitarzysta, aranżer i dyrygent.

**Włodzimierz Raczyński** – właściciel majątku w Stajkowie, pierwszy starosta czarnkowski. Pochowany na cmentarzu w Lubasz.

**Wacław Taranczewski** (ur. 1903 w Czarnkowie, zm. 1987 w Krakowie) – malarz reprezentujący nurt dwudziestowiecznego koloryzmu. W 1935 r. zajął się prowadzeniem w Poznaniu galerii Salon 35. Malował cyklami. Najbardziej znane to: *Martwa natura z zielonym dzbanem*, *Martwa natura z błękitnym wazonem i muszlą*, *Martwa natura z klatką*. Polichromie realizował głównie w architekturze sakralnej. Powstało ich wiele, najważniejsze to Kościół Najświętszej Marii Panny w Poznaniu i Kościół św. Marcina w Poznaniu, aula Uniwersytetu im. Adama Mickiewicza. Zaprojektował i zrealizował witraże w katedrze warszawskiej, poznańskiej i w kościele parafialnym w Borku Falęckim w Krakowie.

**Adam Słodowy** (ur. 1923 w Czarnkowie, zm. 2019 w Warszawie - popularyzator majsterkowania, autor i prowadzący program telewizyjny **Zrób to sam** (1959–1983). Słodowy prezentował w nim osobie, jak z ogólnie dostępnych rzeczy (np. zużytych opakowań) robić zabawki i przedmioty użytkowe. Był również autorem wielu książek poświęconych samodzielnemu majsterkowaniu. Słodowy był również autorem scenariusza do serii filmów animowanych dla dzieci Pomyślów Dobromir i Pomyślów wnuczek. Pochowany na Cmentarzu Powązkowskim. Ciekawostką jest, że w 1958 r. napisał książkę „Budowa samochodu amatorskiego”.

**Edwin Kozera** (ur. 1924 w Czarnkowie, zm. 2006 tamże) lekkoatleta, długodystansowiec. Z zawodu był ogrodnikiem. Rozpoczął karierę lekkoatletyczną w 1946. Specjalizował się w biegu maratońskim. Był mistrzem Polski na tym dystansie w 1952, wicemistrzem w 1951 oraz brązowym medalistą w 1949 i 1950.



Grób rodziców Słodowego  
Grabstatte der Słodowski - Eltern



Grobowiec Raczyńskich  
Raczyński's Grabmal



Janko z Czarnkowa  
Janko aus Czarnikau



Kaplica Świniarskich  
Swiniarski – Kapelle



Pierwszy burmistrz niepodległego Czarnkowa  
Erster Bürgermeister der unabhängigen Stadt Czarnikau



Powstaniec listopadowy  
Grab des Aufständers aus dem Jahre 1830

**Bolesław Krysiewicz** (ur. 1862 w Czarnkowie, zm. 1932 w Poznaniu) – lekarz, społecznik, polski działacz niepodległościowy w okresie międzywojennym, Był chirurgiem w Poznaniu, w Szpitalu Przemienienia Pańskiego. Był sekretarzem redakcji słownika lekarskiego Od 1893 roku piastował stanowisko naczelnego lekarza w Szpitalu Dziecięcym św. Józefa w Poznaniu (w 1958 jednostka ta została nazwana jego imieniem). W 1900 r. Krysiewicz wstąpił do Ligi Narodowej, a później był pierwszym przywódcą Polskiego Towarzystwa Demokratycznego. W 1913 roku został sekretarzem Rady Narodowej w Poznaniu. Później został delegatem Wielkopolski na obrady Sejmu Ustawodawczego.

**Wawrzyniec Kuśniak** (ur. 1788 w Czarnkowie, zm. 1866 w Głogówku) – zakonnik, filipin, apostoł dobroczynności i Sługa Boży Kościoła Katolickiego. Po śmierci ojca przerwał naukę i pracował, jako stróż dworski, pisarz gospodarski wreszcie jako ekonom. Mając 23 lata wstąpił do Kongregacji Oratorium św. Filipa Neri (filipinów). W klasztorze na Świętej Górze uzupełnił wykształcenie, a następnie w 1813 rozpoczął studia w Seminarium Duchownym w Poznaniu. W 1839 r. wybrany został na przełożonego wspólnoty, pełniąc tę funkcję przez 27 lat, aż do śmierci. Jako przełożony był sprawnym organizatorem i zarządcą klasztoru.. Szczególnie opiekował się biednymi. W swoim testamencie z 24 lutego 1866 zapisał: **Pieniądze, które oddadzą dłużnicy, mają być rozdane między ubogich, jeśli nie oddadzą, darować.** Zmarł 15 marca 1866 w opinii świętości. Pochowany został w specjalnej, poświęconej mu krypcie klasztornej kościoła pw. Niepokalanego Poczęcia NMP i św. Filipa Neri na Świętej Górze.

**Milena Magdalena Olszewska** (ur. 1984 w Czarnkowie – łuczniczka, dwukrotna brązowa medalistka igrzysk paraolimpijskich, mistrzyni świata i Europy.

**Władysław Pilawski** - Pochodził z rodziny o tradycjach pożarniczych i patriotycznych – jego ojciec był prezesem Ochotniczej Straży Pożarnej w Czarnkowie w latach 1926–1939. Był członkiem Związku Walki Zbrojnej, Armii Krajowej oraz Strażackiego Ruchu Oporu „Skała”. W czerwcu 1950 roku objął stanowisko Zastępcy Komendanta Głównego Straży Pożarnych do spraw technicznych. W 1953 roku był dwukrotnie aresztowany i przesłuchiwany przez Służbę Bezpieczeństwa. Z powodów politycznych został zwolniony z pełnionej funkcji w styczniu 1954 roku. t. Do pracy w Komendzie Głównej SP powrócił w 1957 roku. Był autorem kilkunastu publikacji z dziedziny pożarnictwa oraz



historii ziemi czarnkowskiej. Po śmierci został pochowany na czarnkowskim cmentarzu komunalnym przy ul. Rolnej.

**Reinhold Sadler** (ur. 1848 w Czarnkowie – zm. 1906). Dziewiąty gubernator amerykańskiego stanu Nevada.

**Frieda Riess** - ur. 1890 r. w Czarnkowie – data śmierci niepewna. Fotograficzka. W 1917 r. otworzyła własne studio fotograficzne w Berlinie, które zasłynęło z portretów ludzi sztuki, kultury i polityki. W 1932 r. przeniosła się do Paryża a po zajęciu tego miasta w 1940 r. przez Niemców ukrywała się i żyła w odosobnieniu.

**Martin Gerson** (ur. 1902 w Czarnkowie - 1944 Auschwitz-Birkenau). Ogrodnik. Uczył się w Wieleniu, potem rozpoczął staż w żydowskiej szkole ogrodnictwa w pobliżu Hannoveru (słynnego miasta ogrodnów). Założył gospodarstwo rolne koło Cottbus, gdzie przygotowywano młodzież żydowską do osadnictwa w Palestynie. W 1935 r. w Palestynie podjął nieudaną próbę uruchomienia kibicu dla swoich uczniów. W 1941 wywieziony do obozu Theresienstadt – gdzie odpowiadał za utrzymanie obozowych parków i ogrodnów. W 1944 wywieziony do Auschwitz i zamordowany.

**Szlomo Popper** (1815-1891). Rabin Czarnkowa w latach 1855-1891r. Badacz dziejów żydowskich. Tłumacz z hebrajskiego na niemiecki.



Mural ku pamięci Taranczewskiego  
Wandmalerei zum Gedächtnis Wacław Taranczewski



Wspomnienie czarnkowskiej synagogi  
Erinnerung an die Synagoge in Czarnikau



Tablica pamiątkowa dla zasłużonego nauczyciela  
Gedächtnistafel des verdienten Lehrers

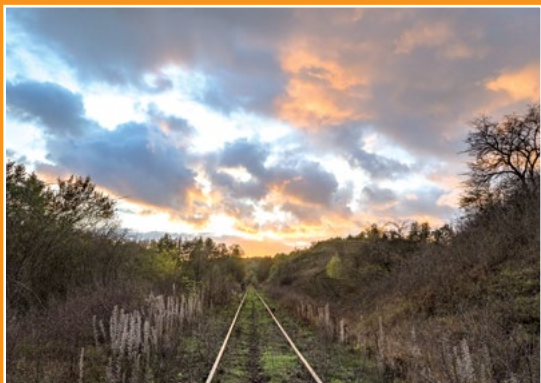


## JEDZMY RYBY

### PSTRĄG PO GRECKU A'LA L. PIRTAŃ

1 kg pstrąga  
sól, mieszanka ziół, ziele angielskie, liść lauowy, cztery duże cebule  
2 ząbki czosnku, przecier pomidorowy, miód, olej, mąka, bułka tarta.

Pstrąga w dzwoneczkach lub płatach dokładnie natrzeć solą, oraz posypać przyprawami. Cebulę pokroić w pół - plastry, a czosnek w plasterki i odłożyć na bok. Rybę obtoczyć w zmieszanej mące z bułką tartą i smażyć na średnio rozgrzanym oleju, ok. 2 min na każdej stronie. Przygotować duże naczynie żaroodporne lub głęboki półmisek. Rybę po usmażeniu odstawić. Na patelni, na tym samym oleju podsmażyć cebulę i czosnek, po czym dodać przecier pomidorowy, trochę wody, kilka ziaren ziela angielskiego i liścia lauowego. Po wymieszaniu i zwarzeniu sosu doprawić do smaku solą i pieprzem i dodać 3-4 łyżeczki miodu rozpuszczone w ¼ szklanki ciepłej wody. Sos można zagęścić śmietaną lub mąką. Po przygotowaniu sosu wlać cienką warstwę sosu do naczynia, układając partię usmażonej ryby, po czym obficie zalać ją resztą sosu. Rybę odstawić na 24 h do lodówki. Danie spożywać na zimno.



Dawna linia kolejowa  
Alte Eisenbahnlinie



Dawny dworzec kolejowy w Czarnkowie  
Alter Bahnhof in Czarnikau



Marina na Noteci  
Marina an der Netze

## KOMUNIKACJA AUTOBUSOWA

Przez gminę prowadzą dalekobieżne szlaki autobusowe relacji Poznań - Oborniki / Szamotuły - Czarnków - Wałcz - Człuchów, Bydgoszcz - Chodzież / Wągrowiec - Czarnków i Poznań - Czarnków - Kołobrzeg a w sezonie letnim także linia Poznań - Czarnków - Piła - Szczecinek - Sarbinowo. Obsługę miejscowości gminnych zapewnia regionalny i lokalny układ linii autobusowych.

## KOMUNIKACJA ROWEROWA

Przez teren gminy przebiega międzynarodowa trasa rowerowa Euro-Route R1 (Wieleń - Jędrzejewo - Gajewo - Siedlisko - Trzcianka); dobrze oznakowane są międzygminne pętle rowerowe:

- pętla północna Trzcianka - Biała - Radolinek - Kuźnica Czarnkowska - Gajewo - Jędrzejewo - Średnica - Górnica - Straduń (dalej Trzcianka - Wołowe Lasy - Człopa - Tuczo),
- pętla zachodnia Wieleń - Nowe Dwory - Jędrzejewo - Gajewo - Ciszkowo - Krucz - Hamrzysko - Miały,
- pętla południowa Lubasz - Goraj - Ciszkowo - Kruteczek.

Przez gminę przebiega Transwielkopolska Trasa Rowerowa (TTR). Odcinek północny (Poznań - Okonek) długości ok. 200 km, na terenie gminy Czarnków, od Czarnkowa, przez Kuźnicę Czarnkowską, do Radolinka.

## KOMUNIKACJA KOLEJOWA

Przez południowe obrzeża gminy przebiega tor linii kolejowej z Drawskiego Młyna przez Lubasz i Ryczywół do Rogoźna. Od kilku lat odcinek ten został wyłączony z ruchu pociągów pasażerskich. Obecnie odbywa się tylko sporadyczny transport materiałów masowych na odcinku Czarnków - Bzowo-Goraj - Rogoźno.

## KOMUNIKACJA WODNA

Ruch turystyczny odbywa się na Noteci, która znajduje się w systemie połączeń wodnych Wisła - Noteć - Odra. Kapitan żeglugi Jan Staszczyk, użytkuje stateczek turystyczny „Joanna” dla 8 osób, który pływa z pasażerami na odcinku: Czarnków - śluza w Pianówce - Czarnków.

## IMPREZY CYKLICZNE

- **Agro-Targi** - odbywają się w kwietniu. Wystawa sprzętu rolniczego i roślin ogrodowych, wystawiają się lokalni twórcy i rzemieślnicy.
- **TUR - PARTY Czarnkowski Piknik Motocyklowy** - w maju. Zlot motocyklistów z bliższej i dalszej okolicy
- **Dni Ziemi Czarnkowskiej** - w czerwcu ; tygodniowa impreza kulturalno-edukacyjna. Finał w amfiteatrze z uwagi na występ gwiazdy dużego formatu gromadzi tysiące osób.
- **Czarnków Dance Festiwal**
- **Święto Noteci** - pierwsza niedziela sierpnia; impreza na Marinie gromadzi miłośników turystyki wodnej - oferowane są rejsy stat-



kiem po Noteci, wypożyczalnia kajaków, pokazy ratownictwa itp.

- **Dzień Spieczonego Bliźniaka** – ostatnia sobota sierpnia; zlot bliźniaków z całej Polski ; impreza z konkursami, zabawami nie tylko dla bliźniąt....



## NOCLEGI

### Czarnków

- Hotel Czarna Hanka – ul. Kościuszki 130, tel. 67 2552458
- Hotel Lidia – ul. Przemysłowa 2 a, tel. 692381309
- Agroturystyka Ponderosa – Zofiowo 102, tel. 672530248

### Śmieszkowo

- Gościniec Śmieszek – ul. Wodna 13, tel. 67 255 1031

### Osuch

- Gospodarstwo agroturystyczne Osuch oferuje miejsca noclegowe w nowych domkach 4-osobowych nad stawami rybnymi

### Gajewo

- Gajewo 74, 64-713 Jędrzejewo, Waldemar Warnke Gospodarstwo agroturystyczne „**Za górką**”, tel. 67 2558380

### Kuźnica Czarnkowska

- Gospodarstwo agroturystyczne „**Żurawia Kuźnia**”, ul. Wyzwolenia 63, tel. 605 677 691
- **Noclegi Dzuber**, Poczta 3, tel. 67 255 06 53

### Jędrzejewo,

- **Gospodarstwo Agroturystyczne** Józef Ściepura Piaski 40, 64-713 Jędrzejewo, tel. 602 668 757

### Sarbka

- Sarbka 14, Gospodarstwo agroturystyczne „**Dębina**”, tel. 67 255 12 18



## GASTRONOMIA

- **Gościniec „Śmieszek”**, Śmieszkowo, ul. Wodna 13, 64-700 Czarnków tel. 067 255 1031
- Bar „Zacisze”, Jędrzejewo 19, 64 - 713 Jędrzejewo, tel. 067 256 3513
- Bar „Magdalena”, ul. Poznańska 8, 64 - 708 Huta, tel. 067 255 1329
- Lokal gastronomiczny „Młyn”, ul. Poznańska 17, 64 - 708 Huta tel. 067 255 0384
- Pizzeria Vesuvio, Plac Wolności 7, 64-700 Czarnków, tel. 67 255 51 11
- Lila Bar, Strumykowa 4, 64-700 Czarnków, tel. 67 253 00 79
- Mocca. Kawiarnia. Burgerhouse. Pub. Plac Wolności 4, 64-700 Czarnków Tel: 67 255 21 44
- Jadłodalia Osiedlowa s.c Rodzinne Smaki, Przemysłowa 2A, 64-700 Czarnków, tel. 67 255 26 63



Restauracja Młyn w Hucie  
Restaurant Mühle in Althütte



Gościniec Ponderosa w Czarnkowie  
Gasthof „Ponderosa” in Czarnikau





## OFERTA CZASU WOLNEGO



Monstrancja z kościoła w Czarnkowie  
Monstranz aus der Kirche in Czarnikau



Muzeum ziemi Czarnkowskiej  
Museum des czarnikaues Landes

**Muzeum Ziemi Czarnkowskiej, ul Wroniecka 32;** w budynku byłej szkoły katolickiej możemy zapoznać się z przeszłością miasta i okolic. Zbiory zebrano w trzy grupy:

- ekspozycja archeologiczna na której można zobaczyć m.in. gliniane grzechotki, igły kościane czy topory z brązu.
- eksponaty związane z dziejami Czarnkowa od XVI w. do lat ,30 ubiegłego stulecia.
- Religia; obiekty sakralne trzech grup wyznaniowych: katolicyzmu, judaizmu i ewangelizmu.

**Wypożyczalnia sprzętu pływającego „Kotwica”** – w miejscowości Góra nad Notecią; w ofercie spływy po: Noteci, Drawie, Miałej. Dysponuje własną bazą –przystanie kajakowe w Górze i Miałach (zadaszona wiata).

**Kino Światowid, ul. Kościuszki**

**Baseny odkryte, ul. Nowa 8:** Basen długości 50 m, basen dla dzieci – oba z podgrzewaną wodą.

**Baza sportowa gminy Czarnków** jest bogata. Składają się na nią:

- basen kryty na terenie Ośrodka Pedagogiczno - Rehabilitacyjnego „Nasz Dom” w Gębicach,
- basen w Państwowym Domu Pomocy Społecznej w Gębicach,
- boiska do siatkówki w Walkowicach, Jędrzejewie, Gajewie, Górze nad Notecią, Goraj Zamek, Hucie, Kuźnicy Czarnkowskiej, Romanowie Dolnym i Gębicach,
- boisko do tenisa ziemnego w Nadleśnictwie w Sarbi, Goraj Zamek, Jędrzejewie i Śmieszkowie.
- Gmina dysponuje urządzeniami lekkoatletycznymi (bieżnie, skocznie) boiskami do gier małych – piłka ręczna, koszykówka, piłka siatkowa, mini piłka nożna i boiska do gier wielkich w Jędrzejewie wraz z szatnią, Gajewie, Zofiowie, Kuźnicy Czarnkowskiej, Ciszkowie, Śmieszkowie, Hucie, Gębicach, Marunowie, Romanowie Dolnym i Walkowicach.
- ludowe zespoły sportowe organizują imprezy o charakterze powiatowym i lokalnym: - spartakiadę zimową i letnią - rozgrywki w warcaby 100 polowe - biegi przełajowe - rozgrywki piłki nożnej szkół podstawowych i oldbojów - rozgrywki piłki nożnej gimnazjalistów „Piłkarska Kadra Czeka” - turnieje tenisa stołowego. - „Puchar Starosty Czarnkowsko-Trzcianieckiego” - festyny sportowo rekreacyjne („Powiatowe Święto Kapusty”, „Dożynkowy Turniej Wsi”, „Pożegnanie Bociana”, oraz festyny z okazji Dnia Dziecka, Dnia Matki, itp.)



## NADNOTECKA GRUPA RYBACKA

Stowarzyszenie Nadnotecka Grupa Rybacka (NGR) powstało w dniu 27 lipca 2009 roku przy udziale przedstawicieli sektora rybackiego i wsparciu lokalnych władz samorządowych. W latach 2010-2015 NGR wdrażała Lokalną Strategię Rozwoju Obszarów Rybackich na terenie siedmiu gmin, z których tylko pięć pokrywa się z obecnym obszarem. W 2015 roku minął czas obowiązywania LSROR, której realizacja zaowocowała wieloma przedsięwzięciami mającymi pozytywny wpływ na rozwój obszaru NGR. Wobec możliwości wykorzystania środków unijnych kolejnej perspektywy finansowej Programu Operacyjnego „Rybnactwo i Morze 2014- 2020”, NGR podjęła się opracowania Strategii Rozwoju Lokalnego Kierowanego przez Społeczność na kolejne lata.

17 maja 2016 roku podpisano umowę z Samorządem Województwa Wielkopolskiego na jej realizację, na mocy której Stowarzyszenie NGR w ramach Programu Operacyjnego „Rybnactwo i Morze” 2014-2020 ze środków Europejskiego Funduszu Morskiego i Rybackiego pozyskało kwotę 12.000.000,00 PLN. NGR zamierza rozdysponować przyznane środki na realizację operacji w ramach LSR, wdrożenie projektów współpracy oraz koszty bieżące i aktywizację. Środki będzie można przeznaczyć na działania służące wzmocnieniu potencjału sektora rybackiego na obszarze NGR, zwiększenie atrakcyjności i konkurencyjności turystycznej obszaru NGR oraz poprawę jakości życia społeczeństwa obszaru NGR poprzez aktywizację oraz rozwój przedsiębiorczości.

NGR wdraża LSR w ramach PO „Rybnactwo i Morze” na obszarze 7 gmin członkowskich, tj.: Drawsko, Krzyż Wlkp., Szydłowo, Trzcianka, Wieleń, Chodzież i Czarnków. Teren Gmin wchodzący w skład NGR to obszar, którego największym atutem turystycznym jest przyroda: lasy zajmujące połowę powierzchni, liczne jeziora i gęsta sieć rzek. Sieć szlaków do uprawiania różnego rodzaju wędrówek (pieszych, rowerowych, kajakowych, konnych) uzupełniana jest o elementy infrastruktury turystycznej, przybywa też miejsc noclegowych i placówek gastronomicznych. Liczne jeziora na tym terenie przyciągają wędkarzy, a rzeki o przebiegu górskim (Piława, Dobrzyca, Bukówka) dają też możliwość łowienia ryb łososiowatych. Tutejsze lasy słyną z bogactwa runa leśnego. Kajakarze korzystają z popularnych szlaków Gwdy oraz jej dopływów: Dobrzyca, Piława i Rurzyca, ale na wytrawnych wodniaków czekają też inne, trudniejsze rzeki: Bukówka, Krępa, Łomnica, Człopica. Na terenie NGR łącznie funkcjonuje około 50 podmiotów rybackich, w tym 43 to hodowcy stawowi, a 7 to użytkownicy jezior. Całkowita wartość produkcji to ponad 11,5 mln PLN.



Zawody wędkarskie w Osuchu  
Angelwettbewerb in Malzmühle



Noteć w Czarnkowie  
Netze in Czarnikau



## RYBACTWO W GMINIE CZARNKÓW



Gospodarstwo rybackie Osuch  
Fischzucht in Malzmühle



Gospodarstwo rybackie Osuch  
Fischzucht in Malzmühle



Zawody wędkarskie w Osuchu  
Angelwettbewerb in Malzmühle

W gminie Czarnków produkcję rybacką na własne potrzeby oraz okolicznych mieszkańców prowadzi gospodarstwo agroturystyczne Pana Fąferka.

Gospodarstwo agroturystyczne Osuch mieści się w malowniczej okolicy, na skraju łąk noteckich prawie na przedmieściach Czarnkowa. Od szosy oddziela je wysoki nasyp dawnej linii kolejowej z Czarnkowa do Ujścia. Posesja na której się mieści jest bardzo zadbana, ozdabiają ją wypielęgnowane rośliny i malownicze zakątki.

Gospodarstwo prowadzi hodowlę ryb (karpie, liny, sumy, szczupaki) na potrzeby swoich gości i okolicznych mieszkańców. Na niewielkim strumieniu spływającym z pobliskiej wysoczyzny morenowej już w latach przedwojennych utworzono kilka stawów zmieniając bieg strumienia i prostując go podobnie jak pobliską Noteć. Początkowo na obiekcie było 5 stawów, w ostatnich latach wykopano dwa kolejne zasilane wyłącznie wodami gruntowymi łąk noteckich.

Gospodarstwo nastawione jest na obsługę imprez i uroczystości rodzinnych i towarzyskich Współpracuje z kołami wędkarskimi organizując dla ich członków zawody wędkarskie. Na terenie gospodarstwa znajduje się sala biesiadna z zapleczem gastronomicznym znakomita do organizacji imprez okolicznościowych. Oryginalnie prezentuje się wiata na wodzie kryta strzechą wynajmowana na kameralne spotkania. Gospodarstwo korzysta za pośrednictwem Lokalnych Grup Rybackich z dotacji na rozwój swojej działalności; w poprzednim okresie była to LGR Warta – Noteć, obecnie LGR Nadnotecka Grupa Rybacka. Ostatnią inwestycją gospodarstwa jest budowa dwóch domków letniskowych z wyposażeniem, które pierwszych gości przyjmą już w czerwcu 2020 r. Planowane są kolejne inwestycje, m.in. w fotowoltaikę, co zapewni ogrzewanie domków w chłodniejszej porze roku a latem zadba o klimatyzację ich wnętrza.

### MDW E 70

Międzynarodowa Droga Wodna MDW E -70 to projekt łączący zachodnią Europę z Kaliningradem. Rozpoczyna się w Rotterdamie i aż do granic Polski spełnia wymagania stawiane tego typu drogom wodnym (dostępna dla statków długości 80 metrów i 9,5 metra szerokości). W Polsce prowadzi ona dolną Odrą, Wartą i Notecią, dalej przez Kanał Bydgoski Wisłą. W naszym kraju droga wodna spełnia wymagania niższej klasy (szerokość szlaku wodnego 16 do 25 metrów, gwarantowana głębokość 1,2 -1,5 metra!, prześwity pod mostami 3,5 -4 metry). Na Noteci leżącej na MDW E 70 znajduje się 28 stopni wodnych, najnowszy z nich oddany w 1999 r. to śluza Czersko Polskie w Bydgoszczy. Pozostałe pochodzą z przełomu XIX/XX w. i są atrakcyjnym zabytkiem tech-



niki. Przetrwwały dziejowe zawieruchy w stanie prawie niezmienionym. Nadal otwieranie i zamykanie bram na śluzach odbywa się ręcznie...

Dobre jest zagospodarowanie turystyczne odcinka Dolnej Noteci; znajduje się na niej 8 miejscowości portowych, przystanki wodne i mariny.

Na obszarze NGR są to:

- Na 175,1 km, w Drawsku czeka otwarta w 2011 r. **przystań Yndzel** z ruchomymi pomostami, slipem, z dostępem do mediów (energia elekt. i woda), miejscami noclegowymi i sanitariatami. Można wynająć sprzęt wodniacki. Można też zacumować tuż za mostem w Drawsku (174 km). Kilkanaście kilometrów dalej, można zatrzymać się w Wieleniu (162,2 km) poniżej mostu.
- Przystanek wodny w Wrzeszczynie, wiata z zapleczem sanitarnym, przyłączy wodociągowe i energetyczne, bezodpływowy zbiornik na nieczystości ciekłe, pomost pływający oraz miejsce na ognisko. Zaplecze sanitarne wykonano z naturalnych materiałów, a podstawowym budulcem było drewno.
- W Czarnkowie są dwie dogodnie lokalizacje do cumowania. Na 132,2 km znajduje się 70-metrowe nabrzeże stoczni z dostępem do wody, energii elekt., sanitariatów, pochylni i dźwigu do slipowania. Sto metrów dalej (132,1 km) znajduje się monitorowana marina z pełnym zapleczem socjalnym, sanitariatami, slipem, warsztatami, wypożyczalnią sprzętu, punktem odbioru nieczystości. Kolejna przystań z kamiennym nabrzeżem znajduje się na 131,9 km, bardzo blisko stacji paliw. **PRZYSTAŃ W CZARNKOWIE**, przy ul. Rybaki. Obiekt posiada miejsce przeznaczone do cumowania jednej jednostki o długości do 26 m oraz pływające pomosty, przy których cumować może do 25 jachtów i łodzi o długości do 8 m. Dodatkowo pole namiotowe i wypożyczalnia kajaków. Obiekt przystosowany do potrzeb osób niepełnosprawnych.
- W Ujściu znajduje się basen portowy (106,2 km), pomost cumowniczy (105,9 km) z dostępem do energii elekt. i wody i miejsce na postój (105,8 km) za mostem drogowym.

Na Dolnej Noteci funkcjonuje 14 śluz, w tym 11 na obszarze NGR:

- **Stopień Krzyż – śluza nr 22** (176,20 km). Spad 1,85 m. Śluza stanowi dogodne miejsce postojowe, istnieje możliwość pobrania wody i prądu. Obiekt wybudowano w 1913 r. tel. 67 256 42 54
- **Stopień Drawsko – śluza nr 21** (170,97 km). Spad 1,6 m. Obiekt wybudowano w 1898 r. tel. 67 256 96 41
- **Stopień Wielen – śluza nr 20** (161,50 km). Spad 1,93 m. Obiekt wybudowano w 1913 r. tel. 67 256 10 65
- **Stopień Wrzeszczyna – śluza nr 19** (155,53 km). Spad 1,55 m. Obiekt wybudowano w 1913 r. tel. (0-67) 256 10 96



*Jaz na Noteci  
Stauwehr an der Netze*



*Marina czarnkowska  
Marina in Czarnikau*



*Śluza na Noteci  
Schleuse an der Netze*



Prom noteczki w Ciszkowie  
Netze Fähre in Ciszkowo



Prom noteczki w Walkowicach  
Netze Fähre in Walkowice



Śluza Lipica  
Schleuse in Lipica

- **Stopień Rosko – śluza nr 18** (148,84 km). Spad 1,53 m. Siedziba Nadzoru Wodnego w Lipicy. Obiekt wybudowano w 1898 r. tel. 67 256 37 27
- **Stopień Mikołajewo – śluza nr 17** (143,14 km). Spad 1,97 m. Obiekt wybudowano w 1913 r. tel. 67 255 18 13
- **Stopień Pianówka – śluza nr 16** (136,21 km). Spad 2,18 m. Obiekt wybudowano w 1915 r. tel. 67 255 31 96
- **Stopień Lipica – śluza nr 15** (128,33 km). Spad 1,69 m. Obiekt wybudowano w 1895 r. tel. 67 255 16 06
- **Stopień Romanowo – śluza nr 14** (122,66 km). Spad 1,59 m. Obiekt wybudowano w 1912 r. tel. 606 77 41 43
- **Stopień Walkowice – śluza nr 13** (117,73 km). Spad 1,84 m. Obiekt wybudowano w 1913 r. tel. 606 77 41 42
- **Stopień Nowe – śluza nr 12** (111,86 km). Spad 1,71 m. Obiekt wybudowano w 1896 r. Przy jazie bunkier z czasów II wojny światowej. tel. 67 284 01 32

### Na obszarze NGR na Noteci czynne są promy:

- Walkowice – Radolin (119,6 km). Prom górnołiniowy o niewielkiej ładowności do 10 ton, Czynny w dni powszednie od pn. do pt. w godz. 8.00 – 15.00.
- Ciszkowo – Gajewo (141,2) Prom górnołiniowy w ciągu drogi wojewódzkiej nr 153. Czynny w dni powszednie od pn. do pt. w godz. 8.00 – 17.00.



## JEDZMY RYBY

### PSTRĄG W MIODZIE ZAPIEKANY

#### Składniki:

3 jednoosobowe pstrągi (znaczy jeden pstrąg na osobę),  
mąka (do obtoczenia pstrąga), sól, oliwa, masło,  
miód (najlepiej płynny), migdały, orzechy włoskie, laskowe itp.

Pstrągi najpierw patroszymy, myjemy, suszymy, solimy, obtaczamy w mące i smażymy na oleju. Następnie układamy w brytfannie lub szklanym naczyniu jeden obok drugiego (ja wolę szklaną brytfannę, nie trzeba później przekładać). Polewamy płynnym miodem i posypujemy pokruszonymi orzechami. Zapiekamy w temp. ok.180-190 st. C przez 10-15 min. W tym czasie na patelni robimy sos:

1 łyżka masła,  
sok z 1 pomarańcza,  
sok z 1/2 cytryny,  
2-3 łyżki miodu,

wszystkie składniki podgrzewamy i mieszamy do połączenia ze sobą. Po wyjęciu pstrągów z piekarnika polewamy je sosem. Ozdobić można plasterkami cytryny i pomarańcza oraz czynnym zielonym.